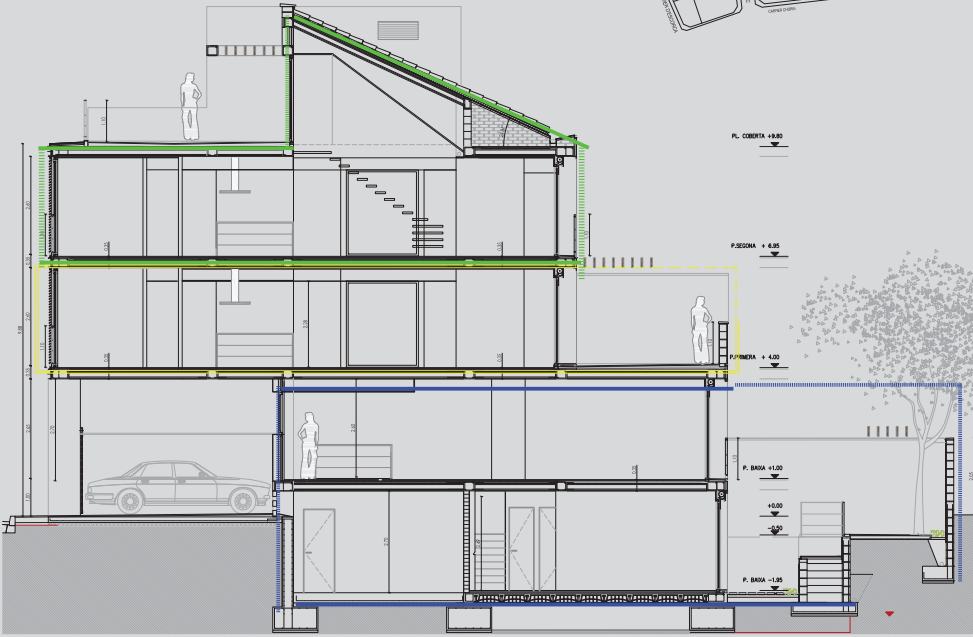
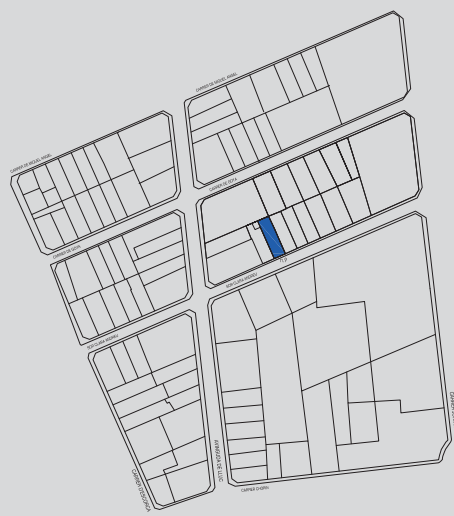




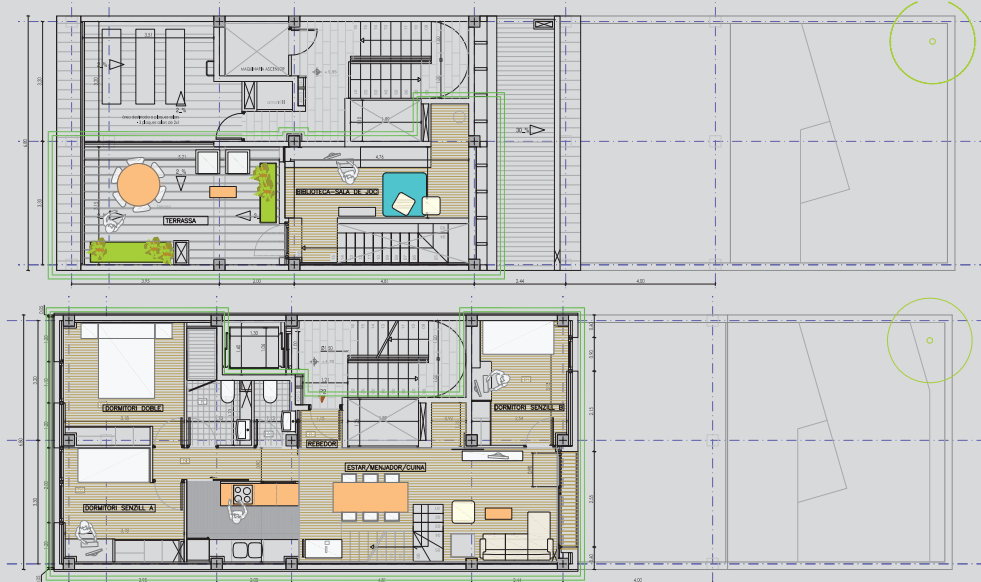
### L'edifici s'ubica al barri de Son Amonda, a Inca

Barri de cases baixes i amb un caràcter tranquil i segur que ha estat objecte per part de l'administració de les últimes inversions d'índole docent, social i cultural amb totes les prestacions que ofereix un barri actual i en creixement a només cinc minuts caminant del centre històric de la ciutat d'Inca.

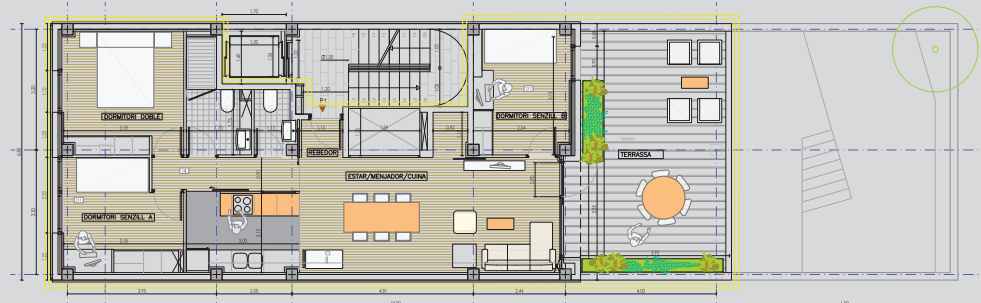
El barri té en previsió a curt termini ser colmatat per la nova ronda que desconjuntarà la carretera de Lluç convertint-se en un dels barris familiars amb millors perspectives del centre de l'illa ja que està a només 20 minuts de Palma de Mallorca i a 30 minuts del port d'Alcúdia, Principals centres d'activitat econòmica i turística de l'illa



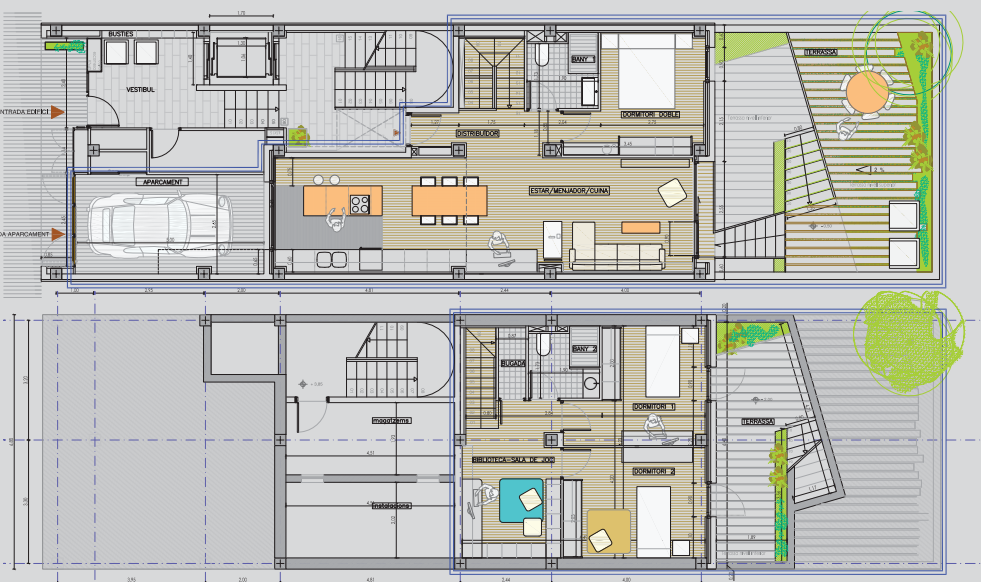
Seccio per les vivendes



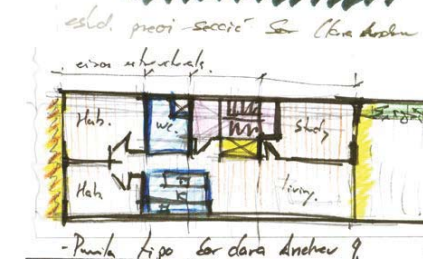
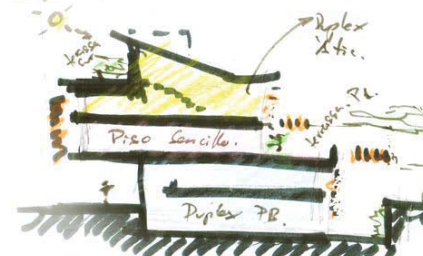
**Habitatge duplex, Planta segona** Habitatge amb programa en duplex format per: A la planta d'accés una sala-menjador amb una escal suspesa d'accés a al nivell superior, en aquest mateix nivell la distribució de la vivenda respon a un model de vivenda flexible que es compon per un bany complet, un lavabo, una cuina independent amb previsió d'espai per a l'equip de rentat de roba i 3 habitacions -una doble i dues individuals. Al accedir a la planta superior trobem un espai particular de biblioteca-estar vinculat directament a una terrassa en atic que ofereix unes vistes privilegiades de la serra de Tramuntana i la Ciutat d'Inca.



**Habitatge senzill, Planta primera** Habitatge amb programa funcional senzill, Compost de sala-menjador, cuina independent amb previsió d'espai per a l'equip de rentat de roba, secadora i rentavaixelles. 3 habitacions :una doble i dues individuals-, un bany complet i un lavabo. Des de la sala menjador es té accés a una terrassa d'ús exclusiu d'aquest habitatge.



**Habitatge duplex Planta baixa:** Habitatge amb programa funcional a dos nivells: Al nivell superior, compost de sala-menjador, amb comunicació directa al jardí de la vivenda, també hi trobem una cuina independent amb previsió d'espai per a l'equip de rentat de roba i rentavaixelles, 1 habitació doble i un bany complet. En el nivell inferior n'hi ha dos habitacions dobles, un bany complet i un espai de biblioteca-estar particular de les dos habitacions inferiors i un traster des de les que es té accés al pati interior d'illa (d'ús exclusiu d'aquest habitatge.) El jardí de dos nivells d'utilització permetent una il·luminació i ventilació òptima de les habitacions en semisoterrani i es reserva una area a un nivell mes alt com element exterior de relació de la pròpia vivenda. L'habitatge en planta baixa disposa d'un aparcament d'ús particular

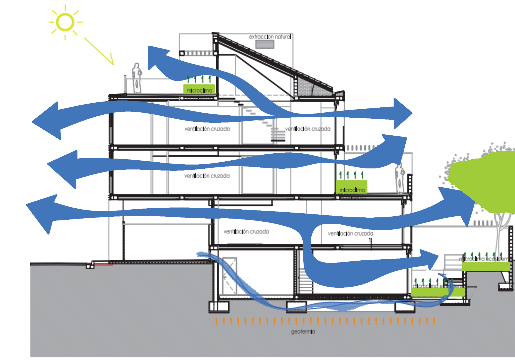
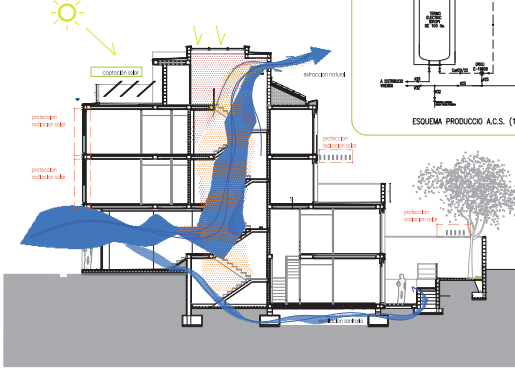
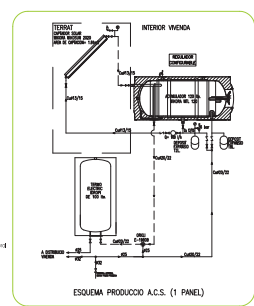


### Concepte mediambiental.

S'ha fonamentat l'enginyeria climàtica de l'edifici en la recerca de l'optimització del comportament passiu dels habitatges en dues línies fonamentals

### El control i us de la radiació solar.

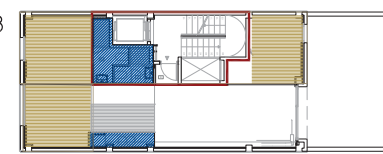
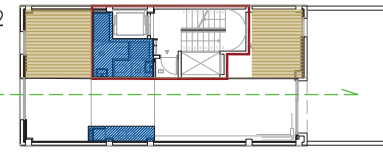
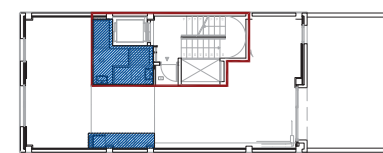
La ventilació creuada com a element de confort.



Atent a les noves formes de vida d'una societat que es mou a un ritme accelerat s'ha entès que la vivenda moderna ha de possibilitar el ritme canviant de les diferents necessitats i disposicions familiars.

És per això que en plantejar un projecte d'una promoció d'habitatges de nova planta pel fet de no conèixer el futur usuari de l'habitatge la flexibilitat de les mateixes es va convertir en un element essencial de disseny en totes les seves dimensions.

Els habitatges s'han construït deixant la possibilitat de decisió de les diferents distribucions als futurs propietaris dins d'un marc de normes que no permetin desvirtuar l'habitabilitat de les estades ni la qualitat espacial del conjunt.



# VIVENDES SCL9

Al Barri de Son Amonda a Inca s'ha executat aquesta construcció materialitzada per fusta, acer i revestiments de sorra, tres materials tradicionals utilitzats amb les últimes tecnologies aplicant el disseny nascut de la interpretació de les solucions arquitectòniques tradicionals per configurar un conjunt arquitectònic de altíssima qualitat amb un disseny punter.

Conceptes com tradició, cultura, geometria, economia, sostenibilitat, flexibilitat, natura i tecnologia són els ingredients que s'han utilitzat per "cuinar" aquesta promoció d'obra nova en un marc complex on s'ha apostat cap endavant.

Cada habitatge ha estat objecte d'un rigorós estudi projectual i constructiu que permeten entendre cada habitatge com una unitat aïllada dins d'un sistema d'edifici plurifamiliar. És per això que es va lluitar perquè cada habitatge disposés d'una terrassa de dimensions privilegiades en un entorn urbà consolidat, entenent la vida a l'exterior com un espai particular fonamental en un clima mediterrani com el nostre. És un fet que els espais privats a l'exterior tenen un aprofitament mitjà del 77% dels dies l'any.

El treball de síntesis de tot aquest complex sistema de factors convergeix aquests habitatges en una nova forma de concebre edificis i la manera de viure descendents d'un nou marc social donant com a resultat una promoció d'última generació per als futurs usuaris de les vivendes.

La millora del rendiment passiu de l'edifici no acaba en l'optimització del procés de projecte, els processos d'obra amb prefabricats i la integració de sistemes constructius i sistemes d'instal·lacions innovadors que aporten una reducció de la demanda de consum, sinó, que també s'ha indagat en la tradició constructiva local buscant els elements de la cultura col·lectiva popular que amb el ritme de construcció dels últims anys s'ha anat perdent a favor de la recerca obsessiva del benefici en la construcció.

Així doncs recursos arquitectònics com la ventilació creuada a dues façanes per millorar la el rendiment climàtic i donar millors condicions de salubritat s'ha convertit en una directriu important de disseny a l'habitatge, la reinterpretació de les persianes mallorquines amb els nous mitjans i sistemes constructius ens permetran el control de la radiació solar així com la protecció de la intimitat dels habitatges tal com s'ha utilitzat durant generacions a l'illa. Les cobertes s'han procurat allà on ha estat possible inclinar per millorar el rendiment davant els problemes d'humitats que solen originar les pluges. Al llarg de tota la envoltant de façana (incloent cobertes) s'han creat càmeres d'aïllament que permeten reduir el factor de transmissió enèrgica entre interior i exterior. Així com totes les fusteries exteriors en comunicació amb habitatges s'han realitzat amb alumini i cristalleries amb càmera ja que igual que en tots els panys de façana s'ha tingut un control màxim per la resolució tècnica dels ponts tèrmics. Les mitgeres s'han cocebido com una façana ventilada amb un recobriments lleuger que bloqueja el problema de la radiació solar i dels freds vents hivernals.

L'habitatge flexible com una nova forma de viure on s'han tingut en compte tres nivells fonamentals de concepció de l'espai:

En un primer nivell es plantegen les àrees estàtiques del projecte (zones inamovibles) com paquets concentrats a la zona central, ja que d'aquesta manera permet optimitzar els requeriments constructius i de instal·lacions en la edificació. Són els nuclis verticals comuns (escala i ascensor) i pati de ventilació i les zones humides (bany i cuina) ja que els seus sistemes de sanejament i subministrament es converteixen en peces inamovibles.

En un segon nivell, com a conseqüència de la col·locació del lloc òptim del paquet estàtic es lliuren uns buits als dos fronts de façana que per estar acotats que permet ubicar els dormitoris, resultant una franja lliure d'espai que permetrà un gran espai diàfan amb multitud de possibilitats dispositives a manera de loft.

El tercer nivell, Consisteix en la recerca de l'optimització màxima de l'espai en estades independents dins de la mateixa àrea permetent diferents estances tancades i un nombre màxim de habitació dins el marc de les normatives actuals consistiendo en habitatges de tres habitacions.

En els plànols adjunts es proposen diferents opcions distribucions a la planta tipus d'habitatge susceptibles de ser assimilades en fase d'obra per permetre uns habitatges que es adaptin a les necessitats de l'usuari particular.

