

Habitatges socials per a la Confraria de Pescadors

Habitatges Socials i Centre Social per a la Confraria de Pescadors Verge del Carme
Cala Ratjada, Mallorca

ANTONI BARCELÓ ■ BÀRBARA BALANZÓ
ARQUITECTES



Arquitectes:
Barceló-Balanzó Arquitectes

Superfície:
2.730 m²

Pressupost:
1.693.460,00 €

Arquitectura tècnica:
Fernando Liesegang

Arquitectes col·laboradors:
Francesc Trillo, Julieta Esteban

Estructura:
Javier Jambrina

Instal·lacions:
Enginy, CB

Constructora:
Construccions Lluís Nebot

Fotografia:
Jaime Sicília

Data projecte:
2008

Final d'Obra:
Novembre 2011

El projecte es desenvolupa a l'eixample de la població de Cala Rajada a la zona nord-est de l'illa de Mallorca. Es realitza una ordenació conjunta de dues edificacions, uns Habitatges Socials i un Centre Social, que comparteixen un únic solar i alliberen entre ells un espai buit de relació entre tots dos usos, el Centre Social es construirà més endavant en una segona fase.

En aquesta primera fase s'han construït 15 habitatges socials en un edifici compacte resultat amb una tipologia de 4 habitatges per planta, distribuïts per optimitzar-ne l'orientació a sud, minimitzar les comunicacions verticals i concentrar les zones humides.

Una planta baixa amb un accés generós acull al resident i relaciona els accessos dels futurs usos de la parcel·la.

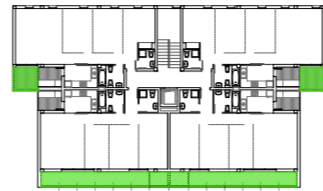
L'austeritat dels recursos econòmics i la manca de referències clares en l'entorn defineixen la senzillesa de la proposta, que es refugia en el emblanquinat tradicional dels pobles mediterranis. A la façana sud, la infraestructura modular de la barana acollirà els parasols previstos en una segona fase.

La façana de ceràmica vidriada en la seva orientació nord, la més humida, revela els orígens tradicionals i marins de la Confraria de pescadors. La seva textura accentua la condició abstracta de la façana al carrer. Ocre, grisos i blancs, gamma cromàtica del paisatge mediterrani.

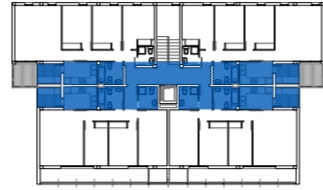
La línia de treball es centra en l'optimització funcional i economitza constructiva del Bloc Compacte (menor ocupació del territori). De com s'optimitzen els recursos en uns habitatges que es construeixen amb sistemes tradicionals, basant-se poder ser executats per mestres d'obra locals, com a resposta a la situació conjuntural complexa per al sector en aquestes petites poblacions.

En aquest marc econòmic tractem de treure partit de la tradició, incorporant sistemes passius en el plantejament energètic, resolts des de la pròpia arquitectura; augmentar la inèrcia tèrmica dels tancaments, bona orientació i sol durant el dia a totes les sales d'estar, reutilització de aigües pluvials, ús d'energia solar, ventilació creuada i control de la radiació solar ...

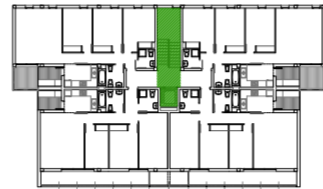
És una edificació sense pretensions en què s'explora la capacitat de donar una resposta conceptual i formal coherent amb la mínima inversió econòmica, amb l'esperança de donar més per menys.



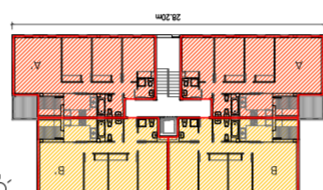
TERRASSES / FLEXIBILITAT



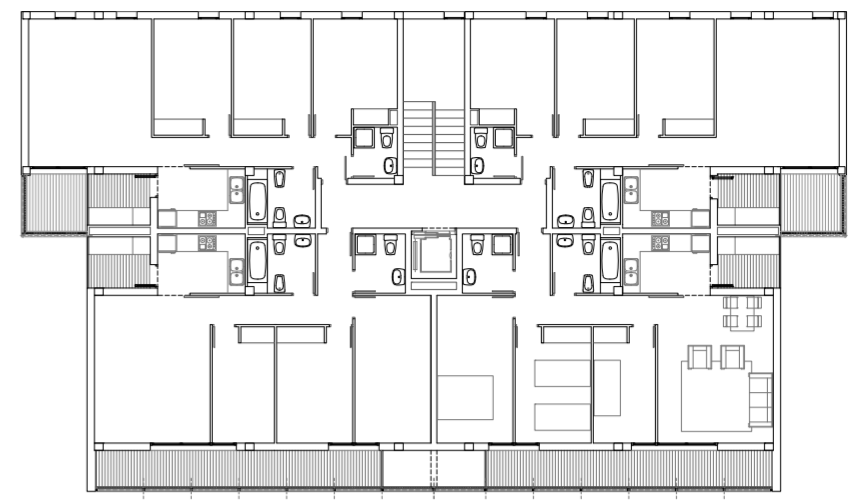
AIGÜES



NUCLI



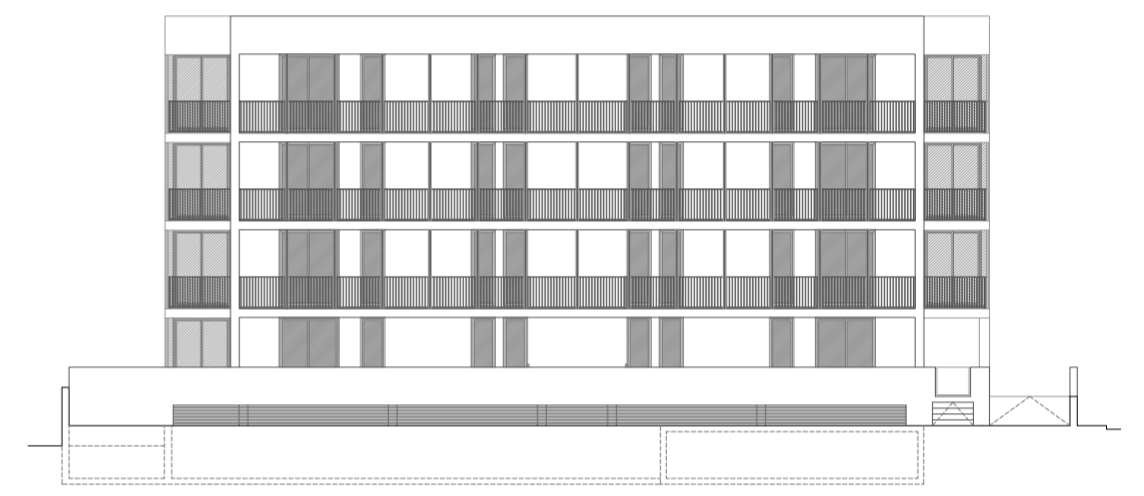
TIPOLOGIA



PLANTA TIPUS



FAÇANA NORD



FAÇANA SUD

