



Secció III. Altres disposicions i actes administratius

ADMINISTRACIÓ DE LA COMUNITAT AUTÒNOMA CONSELLERIA DE MODEL ECONÒMIC, TURISME I TREBALL

3973

Resolució del conseller de Model Econòmic, Turisme i Treball i President de l'Ibassal, de 20 de maig de 2020, per la qual s'actualitzen les mesures establertes a la Resolució del conseller de Model Econòmic, Turisme i Treball i President de l'Ibassal, de 11 de maig de 2020, per la qual es va aprovar el protocol d'actuació en matèria de salut laboral, en el marc de l'estratègia de resposta a la infecció pel COVID-19, en el sector d'oficines

Antecedents

1. Amb motiu de la situació d'emergència de salut pública ocasionada per la Covid-19, que l'Organització Mundial de la Salut va elevar a pandèmia internacional el 14 de març de 2020, el Govern de l'Estat va acordar declarar, mitjançant el Reial decret 463/2020, de 14 de març, l'estat d'alarma per a la gestió de la situació de crisi sanitària en tot el territori nacional, amb fonament en les circumstàncies extraordinàries actuals, i que constitueixen, sens dubte, una crisi sanitària sense precedents i de magnitud enorme. Aquesta declaració implicava la suspensió de l'obertura al públic de nombrosos locals i activitats, enumerades al seu annex.
2. Per la seva banda, el Consell de Govern de les Illes Balears havia aprovat prèviament el Pla de Mesures Excepcionals per Limitar la Propagació i el Contagi de la COVID-19 per l'Acord adoptat en la sessió de 13 de març de 2020.
3. Al Butlletí Oficial de l'Estat de 3 de maig de 2020, s'ha publicat l'Ordre SND/388/2020, de 3 de maig, per la qual s'estableixen les condicions per a l'obertura al públic de determinats comerços i serveis, i l'obertura d'arxius, així com per a la pràctica de l'esport professional i federat.
4. Algunes de les circumstàncies que es varen tenir en consideració s'han anat canviant per adaptar-les a les noves necessitats i per això cal incorporar i actualitzar-ne les mesures vigents.

Fonaments de dret

1. Mitjançant la Llei 13/2017, de 29 de desembre, de Pressuposts Generals de la Comunitat Autònoma de les Illes Balears per l'any 2018, es va crear l'Ibassal.
2. El Decret 31/2019, de 3 de maig, va aprovar els estatuts de l'Ibassal, en qual té encomanades a l'article 4,1, entre d'altres, les funcions i activitats següents «la gestió de les polítiques en matèria de seguretat, higiene, medi ambient i salut laboral de la CAIB, tendents a l'eliminació o reducció de l'origen de les causes dels riscos inherents a les condicions de treball».
3. L'article 8 dels esmentats estatuts estableix que la presidència la tindrà la persona titular de la conselleria competent en matèria de treball.
4. L'article 2 del Decret 21/2019, de 2 d'agost, de la presidència de les Illes Balears, estableix les competències i l'estructura orgànica bàsica de les conselleries de l'Administració de la comunitat autònoma de les Illes Balears, i disposa que les competències en matèria de treball corresponen a la Conselleria de Model Econòmic, Turisme i Treball.
5. Malgrat l'aprovació de l'Ordre SND/388/2020, la situació actual provocada per la pandèmia de COVID-19 segueix obligant a adoptar mesures de caràcter extraordinari fonamentades en la protecció de la salut pública i especialment dels treballadors. La prudència aconsella reduir les possibilitats de contagi per via de proximitat física entre persones o manipulació de materials en els supòsits de les activitats permeses per l'Ordre esmentada.

Per tot això, i en exercici de les competències que tinc assumides dicto la següent

RESOLUCIÓ

1. Actualitzar les mesures establertes a la Resolució del conseller de Model Econòmic, Turisme i Treball i President de l'Ibassal, de 4 de maig de 2020, per la qual es va aprovar el protocol d'actuació en matèria de salut laboral, en el marc de l'estratègia de resposta a la infecció pel COVID-19, en el sector d'oficines, que s'adjunta com a annex a aquesta resolució.



2. Ordenar la publicació d'aquesta resolució en el Butlletí Oficial de les Illes Balears.
3. Aquesta resolució serà d'aplicació des del mateix moment de la seva publicació en el Butlletí Oficial de les Illes Balears.

Interposició de recursos

Contra aquesta resolució, que exhaureix la via administrativa, es pot interposar un recurs potestatiu de reposició davant el mateix òrgan que la dicta en el termini d'un mes comptador des que es publiqui, d'acord amb el que disposen els articles 123 i 124 de la Llei 39/2015, d'1 d'octubre, del procediment administratiu comú de les administracions públiques o, recurs contenciós administratiu davant la sala Contenciosa Administrativa del Tribunal Superior de Justícia de les Illes Balears, en un termini de dos mesos comptadors des que es publiqui, de conformitat amb el que estableixen els articles 10 i 46 de la Llei 29/1998, de 13 de juliol, reguladora de la jurisdicció contenciosa administrativa.

Palma, 20 de maig de 2020

El conseller de Model Econòmic, Turisme i Treball i President de l'Ibassal,
Iago Negueruela Vázquez





GOVERN ILLES BALEARS

Mesures preventives
generals amb relació a
l'alerta per COVID 19
(SARS-CoV-2) per

OFICINES





ÍNDEX

I. Introducció	3
II. Qüestionari previ d'incorporació del lloc de feina	4
III. Mesures preventives sanitàries a adoptar per les empreses	4
1. Protocols d'actuació i mesures generals	4
2. Informació i formació	7
3. Distància de seguretat	7
4. Mesures d'higiene individual	9
5. Mesures de neteja i desinfecció de l'establiment	9
6. En cas de sospita de contagi	12
6.1. Sospita de contagi d'un treballador al centre de treball	12
6.2. Sospita de contagi d'una persona treballadora al seu domicili	12
7. Treballadors especialment sensibles/altres	12
8. Mesures preventives sanitàries als desplaçaments	13
IV. Mesures higièniques de protecció individual a l'establiment	14
1. Per a proveïdors i empreses de manteniment externes	14
2. Per a clients	15
3. Per a treballadors de l'establiment	15
V. Decàleg de mesures preventives sanitàries a adoptar per les persones treballadores	16
VI. Annex - Qüestionari	19





I. Introducció

El COVID-19 (SARS-CoV-2) és un nou virus, anteriorment desconegut en patologia humana, que pertany a la família *Coronaviridae* (coronavirus).

Segons la informació de què es disposa, es transmet a través de les secrecions de persones infectades, principalment, per contacte directe amb gotes respiratòries de més de cinc micres (capaces de transmetre a distàncies de fins a dos metres) i les mans o els fomes contaminats d'aquestes secrecions, després del contacte amb la mucosa de la boca, el nas i els ulls.

Pel que fa a l'evolució constant de la situació amb relació al COVID-19 (SARS-CoV-2), es recomana visitar la pàgina del Ministeri de Sanitat, actualitzada permanentment:

<https://www.mscbs.gob.es/profesionales/saludPublica/ccayes/alertasActual/nCoV-China/documentos.htm>

També és aconsellable revisar la informació proporcionada en la pàgina web de la Conselleria de Salut i Consum de la Comunitat Autònoma:

<https://www.caib.es/sites/coronavirus/es/portada/>

Atès que el contacte amb el virus pot afectar entorns sanitaris i no sanitaris, correspon a les empreses avaluar-ne el risc d'exposició i seguir les recomanacions emeses pel servei de prevenció per adoptar les pautes i les recomanacions de les autoritats sanitàries.

Amb relació al comerç minorista i de prestació de serveis, en aquests moments, es manté l'obertura al públic de tots els establiments de prestació de serveis d'oficina i de les activitats de serveis professionals l'activitat dels quals s'ha suspès després de la declaració de l'estat d'alarma, en virtut del que disposa l'article 10.1 de Reial decret 463/2020, de 14 de març, pel qual es declara l'estat d'alarma per a la gestió de la situació de crisi sanitària ocasionada pel COVID-19, a excepció d'aquells que tenen una superfície de més de 400 metres quadrats i d'aquells que tenen caràcter de centre comercial o de parc comercial, o que es troben dins aquests, sense accés directe i independent des de l'exterior.





Aquest document estableix les mesures preventives generals davant el contagi de COVID-19 als establiments amb activitat d'oficina. Tot això, sense perjudici de l'obligació de compliment de les prescripcions previstes en les ordres ministerials publicades durant l'estat d'alarma.

II. Qüestionari previ d'incorporació al lloc de feina

Abans de la represa de l'activitat, les empreses han de facilitar als treballadors el qüestionari previ d'incorporació del treballador (s'adjunta en annex) i se n'ha de trametre la informació als serveis de prevenció de riscos laborals i, opcionalment, a les mútues col.laboradores de la Seguretat Social (és vàlida la utilització dels mitjans telemàtics admesos per la legislació vigent).

L'objectiu d'aquest qüestionari és garantir, en compliment de les mesures de confinament decretades pel Govern d'Espanya, la seguretat dels treballadors, dels seus companys i del públic en general.

En qualsevol cas, un cop avaluades les dades de cada un dels qüestionaris, el servei de prevenció o la mútua han de procedir segons el protocol d'actuació davant casos possibles, confirmats o probables, publicat pel Ministeri de Sanitat (se n'ha de tenir sempre en compte la darrera versió actualitzada).

III. Mesures preventives sanitàries que han d'adoptar les empreses

1. Protocols d'actuació i mesures generals

- S'ha de desenvolupar un protocol general amb les mesures que s'han d'implantar amb relació a la prevenció del COVID-19. Aquest protocol s'ha de sotmetre a consulta i, si escau, a acord dels comitès de seguretat i salut laboral o dels delegats de prevenció. En aquest sentit, aquest document estableix les condicions mínimes que s'han de garantir, sense perjudici que cada empresa prengui altres mesures que incrementin el nivell de protecció.

Les mesures, si escau, s'han d'establir individualment per a cada secció de l'establiment, principalment perquè hi ha moltes mesures, com el manteniment de les distàncies de seguretat, que depenen de les característiques dels espais de treball, la revisió de la planificació de les tasques que tenen actualment i els mitjans de què disposa l'establiment. Per a l'elaboració d'aquests protocols s'ha de considerar l'assessorament dels serveis de prevenció de riscos laborals.

- S'ha de fer la corresponent coordinació d'activitats empresarials per garantir la protecció de tots els treballadors, tenint en compte tant els riscos del personal propi present en el lloc de feina com, si escau, el dels autònoms.





- Hi ha d'haver disponible un registre diari on s'han de recollir nom del treballador, DNI, data d'entrada i sortida i signatura de tot el personal que accedeix a l'establiment, incloent-hi el control de visites o persones que hi accedeixen puntualment, com proveïdors, comercials, etc. Aquesta informació és molt important, no només per tal que no entrin persones no autoritzades, sinó també perquè, si hi ha un contagi o similar, se n'ha de ser capaç de proporcionar la informació immediatament a les autoritats sanitàries. El protocol ha d'especificar com s'organitza el registre i les persones responsables d'aquest. Els clients que accedeixen a l'establiment per a la compra de productes o serveis queden exclosos d'aquest control.
- S'ha de respectar, en tots els casos, l'aforament màxim permès, que és del trenta per cent de l'aforament total permès del local, segons s'estableix en l'Ordre ministerial que regula l'activitat de comerç minorista (en funció de la fase de desconfinament en la qual es troba la localitat en la qual estigui situat el centre de treball). Per això, els establiments han d'establir sistemes que permetin el recompte i el control de l'aforament, de manera que aquest no sigui superat en cap moment, que han d'incloure els treballadors mateixos.
- S'ha d'establir un sistema que garanteixi la permanència a l'interior de l'establiment o local en un mateix moment d'un únic client per cada treballador, sense que es puguin habilitar zones d'espera a l'interior dels recintes.
- S'ha de garantir l'atenció individualitzada al client amb la deguda separació física o, en el cas que això no sigui possible, mitjançant la instal·lació de mostradors o mampares.
- Als establiments en els quals sigui possible l'atenció personalitzada de més d'un client al mateix temps ha de senyalar-se de manera clara la distància de seguretat interpersonal de dos metres entre clients, amb marques en el sòl o mitjançant l'ús de balises, cartelleria i senyalització. En tots els casos, un mateix treballador no pot atendre simultàniament més d'un client.

En el cas que no es pugui atendre individualment més d'un client al mateix temps en les condicions previstes en l'apartat anterior, l'accés a l'establiment s'ha de fer de manera individual.

- S'ha d'establir un horari d'atenció preferent per a majors de 65 anys, que s'ha de fer coincidir amb les franges horàries per als passejos i l'activitat física d'aquest col·lectiu.
- El temps de permanència en els establiments i locals ha de ser l'estrictament necessari perquè els clients hi puguin rebre la prestació del servei.





- Els clients no han d'utilitzar els banys de l'establiment, llevat que sigui estrictament necessari. En aquest últim cas, s'ha de procedir immediatament a la neteja de sanitaris, aixetes i poms de porta.
- Als establiments en els quals hi hagi ascensor o muntacàrregues se n'ha de limitar l'ús al mínim imprescindible i l'ocupació màxima dels ascensors ha de ser d'una persona, tret que sigui possible garantir la separació de dos metres entre persones o en aquells casos de persones que puguin requerir assistència, cas en què també s'ha de permetre la utilització dels ascensors per l'acompanyant.
- Tots els establiments i locals han de disposar de papereres, si pot ser amb tapa i pedal, en les quals poder dipositar mocadors i qualsevol altre material d'un sol ús. Aquestes papereres han de ser netejades de manera freqüent i almenys una vegada el dia.
- En el cas de la venda automàtica, màquines de *vending*, el titular ha d'assegurar el compliment de les mesures d'higiene i desinfecció adequades, tant de les màquines com dels locals, així com informar els usuaris de l'ús correcte de les màquines mitjançant la instal·lació de cartelleria informativa.
- El fitxatge amb empremta dactilar s'ha de substituir per qualsevol altre sistema de control horari que permeti garantir les mesures higièniques adequades per a la protecció de la salut i la seguretat dels treballadors, o bé s'ha de desinfectar el dispositiu de fitxatge, abans i després de cada ús, i s'ha d'advertir els treballadors d'aquesta mesura.
- Les tasques de ventilació periòdiques s'han de dur a terme en el local, almenys diàriament i per un mínim de temps de cinc minuts.
- En qualsevol cas, la neteja i el manteniment dels filtres d'aire s'ha de reforçar i s'ha de revisar el nivell de ventilació dels sistemes de climatització perquè la renovació de l'aire es faci sense risc.
- L'assistència al magatzem de productes ha de ser també individual, sempre que es garanteixi una recollida esglaonada que eviti aglomeracions a l'interior o a l'accés.
- Es recomana tenir en compte el possible estrès psicològic dels treballadors en el moment de la reobertura i s'han de prendre les mesures oportunes, si s'identifica.
- S'ha de recordar els clients de no concertar cita o cancel·lar-la, si tenen qualsevol símptoma compatible amb COVID-19.
- Es recomana potenciar la comunicació amb el client i donar-li tranquil·litat pel que fa al servei.





- Per a l'abonament del servei s'ha de potenciar l'ús dels mitjans electrònics. Si és en efectiu, s'ha d'utilitzar un contenidor on dipositar els doblers per després retirar-los sense contactes directes. Se n'ha de lliurar el canvi de la mateixa manera. S'ha de fer la higiene del datàfon, el teclat de l'ordinador i el telèfon, després de cada ús.
- Recepció de mercaderies i contacte amb els proveïdors:
 - S'han de programar les cites en el calendari.
 - S'han de rebre els productes a l'entrada de l'immoble. Es recomana netejar/desinfectar caixes i paquets abans de posar-los en emmagatzematge o les prestatgeries per a la venda.
- En cas de disposar de zones de joc infantil o d'entreteniment per a adults, aquestes han de clausurar-se i se n'ha de tancar l'accés.

2. Informació i formació

- Tots els treballadors han de ser informats i formats del nou procediment de treball establert a les seves empreses per al control del risc de la infecció per COVID-19 en l'entorn de feina. La informació i la formació han de dur-se a terme per les empreses amb l'ajuda dels serveis de prevenció.
- S'han d'informar tots els treballadors de totes les mesures de prevenció i de desinfecció i neteja que es duen a terme al centre, així com dels protocols que han d'aplicar en la realització de les tasques.
- Es recomana informar els treballadors dels serveis que es realitzaran i dels que no es realitzaran a l'establiment hotelier durant el període de transició.
- La infografia es troba disponible en:
https://www.caib.es/sites/coronavirus/es/informacion_general_sobre_el_covid-19/
- S'ha de donar informació i formació al personal en termes d'higiene i d'ús del material de protecció, com ara guants i màscares.
- S'ha d'informar diàriament els treballadors de les mesures preventives que han de prendre en la realització de la feina.
- S'han d'instal·lar cartells informatius en tots els àmbits o seccions de l'establiment amb les recomanacions bàsiques per a la prevenció de la infecció per Covid-19, especialment, el manteniment de la distància de seguretat i el procediment de rentat i desinfecció de mans als lavabos.





3. Distància de seguretat

- Cal mantenir la distància mínima de seguretat de dos metres entre les persones concurrents a l'establiment (treballadors, clients, usuaris, etc.).
- L'ús de màscares és obligatori quan no es pugui garantir la distància de seguretat interpersonal d'aproximadament dos metres entre el treballador i el client o entre els treballadors mateixos.
- Tot el personal ha d'estar format i informat sobre el correcte ús dels esmentats equips de protecció.
- Per garantir la possibilitat de mantenir la distància segura i evitar aglomeracions de persones, s'han d'identificar els punts crítics presents a l'establiment en aquest sentit i els requisits necessaris per controlar-los, tot això amb l'assessorament del servei de prevenció.
- La disposició dels llocs de feina, l'organització dels torns i la resta de condicions de treball presents en el centre s'ha de modificar, en la mesura necessària, per garantir la possibilitat de mantenir la distància de seguretat interpersonal mínima de dos metres entre treballadors. Això és responsabilitat del titular de l'activitat econòmica o de la persona en qui aquest delegui.
- La distància entre el proveïdor de serveis i el client durant tot el procés d'atenció al client ha de ser d'almenys un metre, quan es compti amb elements de protecció o barreres, o d'aproximadament dos metres, sense aquests elements.
- En el cas de serveis que no permetin el manteniment de la distància de seguretat interpersonal, s'ha d'utilitzar l'equip de protecció individual oportú que asseguri la protecció, tant del treballador, com del client, i s'ha d'assegurar, en tots els casos, el manteniment de la distància de dos metres entre un client i un altre.
- Així mateix, les mesures de distància previstes s'han de complir a totes les zones de l'establiment, així com a les àrees de descans, menjadors, cuines i qualsevol altra zona d'ús comú.
- En aquest sentit, es poden adoptar diverses mesures preventives per garantir la possibilitat de mantenir la distància de seguretat interpersonal, com ara:
 - Pantalles protectores transparents o altres elements físics, en casos d'interacció amb el client (per exemple, a caixes o mostradors de venda).
 - Marca d'una línia de seguretat a terra.





- Col·locació de cartells informatius, tant a l'àrea de caixa com a la de venda directa, de manera que es garanteixi la distància de seguretat per als clients i els treballadors.
- Canvi de la distribució dels llocs de feina, la col·locació del mobiliari, les prestatgeries, la línia de caixa, etc.
- Organització de la circulació de persones, que ha de modificar-se amb l'objecte de mantenir la distància interpersonal (accés a l'establiment, vestidors, menjadors, etc.).
- Mesures organitzatives d'atenció al públic, com l'atenció als clients per franges d'edat, amb horari preferent que coincideixi amb les sortides de la gent gran.
- A la zona de recepció, establiment d'un sistema que garanteixi la permanència a l'interior de l'establiment o local en un mateix moment d'un únic client per cada treballador, sense que no es puguin habilitar zones d'espera a l'interior dels recintes.

4. Mesures d'higiene individual

- Els centres han de disposar d'un lavabo amb aigua corrent, sabó i paper d'assecat per al rentat de mans, així com de solució hidroalcohòlica per a la desinfecció de les mans.
- S'ha d'evitar l'ús del bany del personal pels clients, excepte en cas que resulti estrictament necessari. En aquest últim cas, s'ha de procedir immediatament a la neteja del sanitari, aixetes i poms de porta.
- Hi ha d'haver contenidors amb tapa d'accionament no manual als lavabos de personal i també han d'estar disponibles, com a reforç, a determinades zones de l'establiment per al seu ús pel personal.
- El funcionament de dispensadors de sabó, solució desinfectant, paper d'un sol ús, lavabos, aixetes i papereres s'ha de revisar diàriament, i l'equip que tenguí defectes ha de ser reparat o substituït. Es recomana que es dugui un registre diari d'aquestes accions.
- En cada lloc de feina on no sigui possible realitzar el rentat de mans amb freqüència, s'ha de disposar de gel o solució hidroalcohòlica en quantitat suficient per a cada torn i lloc de feina amb la finalitat de dur-hi a terme la higiene de les mans.





5. Mesures de neteja i desinfecció de l'establiment

El titular de l'activitat econòmica o el director del centre ha d'assegurar que s'adopten les mesures de neteja i desinfecció adequades a les característiques i intensitat d'ús dels centres. Es recomana que es faci la neteja general de l'establiment, almenys dues vegades el dia, una d'elles obligatòriament a darrera hora de l'horabaixa.

Durant les tasques de neteja s'ha de parar especial esment a les zones d'ús comú i a les superfícies de contacte més freqüents, com poms de portes, taules, mobles, passamans, paviments, telèfons, penjadors i altres elements de similars característiques, d'acord amb les pautes següents:

a) S'han d'utilitzar desinfectants, com dilucions de lleixiu (1.50) acabada de preparar o qualsevol dels desinfectants amb activitat viricida que es troben en el mercat i que han estat autoritzats i registrats pel Ministeri de Sanitat. En l'ús d'aquests productes s'han de respectar les indicacions de l'etiqueta. Es recomana utilitzar, per a això, guants de vinil, d'acrilonitril o guants de làtex sobre guants de cotó.

b) Després de cada neteja, els materials emprats i els equips de protecció individual utilitzats s'han de rebutjar de manera segura i, després, s'ha de fer la higienització de les mans amb el rentat o l'ús de solucions hidroalcohòliques.

Les mesures de neteja s'han d'estendre també, si escau, a zones privades dels treballadors, especialment si hi ha més d'un treballador, com ara vestuaris, taquilles, lavabos, cuines i àrees de descans.

Aquesta neteja es pot fer al llarg de la jornada, preferentment al migdia, amb una pausa de l'obertura dedicada a tasques de manteniment, neteja i reposició.

Així mateix, si hi ha llocs de feina compartits per més d'un treballador, s'han de fer la neteja i la desinfecció del lloc després de finalitzar cada ús, amb especial atenció al mobiliari i altres elements susceptibles de manipulació, com taquilles, poms, lavabos, etc.

Així mateix, s'han de netejar i desinfectar els llocs de feina en cada canvi de torn, amb especial atenció a taulells, mampares, teclats, terminals de pagament, pantalles tàctils, eines de feina i altres elements susceptibles de manipulació, parant especial esment en aquells utilitzats per més d'un treballador.

En tot moment s'ha de disposar de productes desinfectants adequats i efectius, d'acord amb les respectives fitxes de seguretat. Es pot consultar la





llista de viricides autoritzats a Espanya per a ús mediambiental, indústria alimentària i higiene humana, publicada pel Ministeri de Sanitat, en l'enllaç següent:

https://www.mscbs.gob.es/profesionales/saludPublica/ccayes/alertasActual/nCov-China/documentos/Listado_virucidas.pdf

Els clients no han d'utilitzar els lavabos dels establiments comercials, llevat que sigui estrictament necessari i, en aquest cas, s'ha de procedir a la neteja immediata de sanitaris, aixetes i poms de porta.

En el cas de lliurament de documentació, aquesta ha de ser desinfectada i posada en quarantena abans de dipositar-la a les prestatgeries. La recollida de documentació s'ha de fer amb guants d'un sol ús.

En el cas de les tasques de neteja a zones amb presència de casos afectats per COVID-19 o en període d'aïllament preventiu, a més de guants, es recomana utilitzar mascareta FFP2 o FFP3 i ulleres de protecció ocular.

Es recomana fer les tasques de neteja utilitzant els equips de protecció individual, segons les recomanacions del servei de prevenció amb relació als mitjans de protecció adients.

Mesures generals relacionades amb la neteja i la higiene en la realització de la feina:

- S'ha de desinfectar, entre client i client, tot el que ha estat en contacte amb ell o fins i tot a prop d'ell: mobiliari, taulells, poms/tiradors, TPV, etc. A més, cada empleat s'ha d'higienitzar les mans.
- S'ha d'evitar compartir objectes com bolígrafs, grapadores, etc.
- S'han de netejar i desinfectar després de cada ús i abans que l'usi un altre client.
- Després de l'intercanvi d'objectes entre la clientela i el personal de l'establiment comercial, convé desinfectar-se les mans, com, per exemple, en la manipulació de targetes de pagament, bitllets i monedes, bolígrafs, etc.
- S'ha de procedir a rentar i desinfectar diàriament els uniformes i la roba de feina, si escau, que han de rentar-se de manera mecànica en cicles de rentada entre 60 i 90 graus centígrads. En aquells casos en els quals no s'utilitzi uniforme o roba de feina, les peces utilitzades pels treballadors en contacte amb els clients també han de rentar-se en les condicions indicades anteriorment.





- Es recomana dur un calçat diferent a la sala del del carrer, preferentment rentable, o dur sabates de plàstic.
- L'ús d'electrodomèstics comuns (cafeteres, microones, bullidors d'aigua, etc.) s'ha de mantenir higienitzat després de cada ús.

6. En cas de sospita de contagi

6.1. Sospita de contagi d'un treballador al centre de treball

En el cas d'identificar un presumpte contagi en un treballador del centre, per desenvolupar tos, febre o sentir-se mancat d'alè, entre altres símptomes, se li ha de proporcionar una mascareta quirúrgica, protecció des de l'interior a l'exterior.

Posteriorment, s'ha de procedir a aïllar-lo preventivament i s'ha d'avisar el servei de prevenció que tengui contractat l'empresa, el qual ha d'informar de les actuacions que s'han de dur a terme, segons el protocol vigent establert pel Ministeri de Sanitat.

En tots els casos, les mesures de neteja i desinfecció necessàries s'han de prendre d'acord amb el protocol establert per l'empresa amb aquesta finalitat.

Els equips de feina de primers auxilis han de contenir un termòmetre, que s'ha desinfectar després de cada ús.

6.2. Sospita de contagi d'un treballador al seu domicili

Si el treballador detecta a casa que té símptomes de la infecció per COVID-19, no ha d'acudir al centre de treball, ho ha de notificar a l'empresa i ha de telefonar al 902 079 079, 971 43 70 79 o 061 perquè l'indiquin les pautes que ha de seguir. Aquesta informació es pot trobar en:

<http://www.caib.es/sites/coronavirus/es/portada/>

L'empresa ha d'informar el servei de prevenció d'aquesta situació.

Es recomana que els treballadors es prenguin la temperatura diària abans d'anar al lloc de feina.

7. Treballadors especialment sensibles/altres

No poden incorporar-se als seus llocs de feina als establiments d'oficina els treballadors següents:

a) Treballadors que, en el moment de la reobertura de l'establiment comercial, estiguin en aïllament domiciliari per tenir diagnòstic de COVID-19 o tinguin algun dels símptomes compatibles amb COVID-19.





b) Treballadors que, no tenint símptomes, es trobin en període de quarantena domiciliària per haver tengut contacte amb alguna persona amb símptomes o diagnosticada de COVID-19.

Si qualsevol treballador es troba en algun dels grups de risc de comorbiditat de COVID-19, tal com indica el Ministeri de Sanitat, ja sigui per embaràs, per patologies cròniques prèvies o per edat, correspon al servei de prevenció avaluar la presència dels treballadors especialment sensibles amb relació a la infecció de coronavirus SARS-CoV-2, establir la naturalesa d'especial sensibilitat del treballador i emetre informe sobre les mesures de prevenció, adaptació i protecció. Per a això, ha de tenir en compte l'existència o inexistència d'unes condicions que permetin realitzar la feina sense elevar el risc propi de la condició de salut del treballador.

El servei de prevenció ha d'actuar d'acord amb el darrer procediment vigent d'actuació per a serveis de prevenció de riscos laborals contra l'exposició al SARS-CoV-2 establert pel Ministeri de Sanitat.

8. Mesures preventives sanitàries als desplaçaments

L'empresa ha de minimitzar els viatges de feina. Ha de coordinar el moviment dels treballadors d'una manera que en garanteixi la protecció i ha de recordar als treballadors que acudeixin al centre individualment.

El transport privat complementari preveu la possibilitat que dues persones viatgin a la cabina del vehicle de transport de mercaderies quan sigui necessari, depenent del tipus de transport per realitzar i sempre que es compleixin totes les mesures i instruccions de protecció indicades pel Ministeri de Sanitat.

En el transport públic, privat complementari i particular de persones en vehicles de fins a nou seients, inclòs el conductor, tot això en el context dels casos de viatges autoritzats, en què més d'una persona ha de viatjar en el vehicle, s'ha de respectar que viatgi, com a màxim, una persona per cada fila de seients i que hi hagi la major distància possible entre els ocupants.

No obstant això, en els territoris que entren en Fase 1 de desescalada, es permet l'ús compartit de vehicles privats limitat a un conductor i a un ocupant, que ha d'anar en la part posterior del vehicle. Ara bé, les persones que resideixen al mateix habitatge poden compartir un mateix vehicle amb l'única limitació del nombre de places autoritzades per a aquest.

En els transports públics col·lectius de viatgers d'àmbit urbà i periurbà, en els quals hi hagi plataformes habilitades per al transport de viatgers drets, s'ha de procurar que les persones mantinguin entre si la màxima distància possible, i s'ha d'establir com a referència l'ocupació de la meitat de les





places de seients disponibles i de dos viatgers per cada metre quadrat a la zona habilitada per viatjar drets.

L'ús de màscares que cobreixin nas i boca és obligatori per a tots els usuaris del transport en autobús i ferrocarril. Així mateix, és obligatori per als usuaris dels transports públics de viatgers en vehicles de fins a nou places, inclòs el conductor.

IV. Mesures higièniques de protecció individual a l'establiment

1. Per a proveïdors i empreses de manteniment externes

S'ha de fer la corresponent coordinació d'activitats empresarials per garantir la protecció de tots els treballadors, tenint en compte tant els riscos del personal propi present en el lloc de feina com, si escau, el dels autònoms.

Als proveïdors se'ls ha de facilitar gel o solució hidroalcohòlica, per reemplaçar el rentat de mans, per procedir immediatament a la higiene necessària entre cada entrega. Així mateix, han d'usar mascaretes higièniques durant el temps en què romanguin dins els establiments.

A l'entrada dels establiments han de tenir solució hidroalcohòlica per a la desinfecció de mans i guants d'un sol ús i han de ser informats de la necessitat que els utilitzin durant la permanència al recinte.

A la sortida de l'establiment han de disposar de papereres amb tapa d'accionament no manual, dotades amb una bossa d'escombraries.

A causa de la dificultat de mantenir la distància de seguretat en tot moment, es recomana que, per a qualsevol distància, totes les persones, treballadors i clients, facin ús d'una mascareta higiènica mentre es troben a l'establiment. La majoria de les persones adquireixen COVID-19 d'altres persones amb símptomes. No obstant això, cada vegada hi ha més evidència del paper que tenen en la transmissió del virus les persones sense símptomes o amb símptomes lleus. Per això, l'ús de mascaretes higièniques en la població en general, en algunes circumstàncies, pot col·laborar a la disminució de la transmissió del virus.



La mascareta higiènica és un tipus de protecció respiratòria d'acord amb les següents especificacions:

- *Especificació UNE 0064-1:2020, màscares higièniques no reutilitzables. Requeriments de materials, disseny, sastreria, marcatge i ús. Part 1: per a ús en adults.*
- *Especificació UNE 0064-2:2020, màscares higièniques no reutilitzables. Requeriments de materials, disseny, sastreria, marcatge i ús. Part 2: per a ús en infants.*
- *Especificació UNE 0065:2020, mascaretes reutilitzables d'higiene per a adults i infants.*

El material de protecció d'ús individual s'ha de llençar a contenidors, preferentment amb tapa i pedal, dotats de bossa de recollida, habilitats a totes les zones on sigui necessari.

2. Per a clients

- L'establiment ha de garantir, en tot moment, que el client estigui informat sobre les normes especials que han de regir en l'ús de les instal·lacions.
- Es recomana que hi hagi cartells informatius en els idiomes més habituals dels clients on s'exposin les condicions restrictives d'ús de les instal·lacions i les normes d'higiene que s'han d'observar amb relació a la prevenció de contagis.
- A les zones de recepció s'ha de garantir la deguda separació de dos metres entre treballadors i amb els clients. Quan no es pugui mantenir la distància de seguretat, s'han d'utilitzar els equips de protecció adequats al nivell de risc.
- En aquells punts d'atenció a clients on es prevegin aglomeracions o cues puntuals s'han de marcar a terra els espais, de manera que es respecti la distància mínima de dos metres entre persones.
- El centre ha de posar a disposició dels clients dispensadors de gels hidroalcohòlics o desinfectants amb activitat viricida, autoritzats i registrats pel Ministeri de Sanitat.
- A causa de la dificultat de mantenir la distància de seguretat en tot moment, es recomana que, per a qualsevol distància, tots els clients facin ús d'una mascareta higiènica mentre es troben dins de l'establiment. La majoria de les persones adquireixen COVID-19 d'altres persones amb símptomes. No obstant això, cada vegada hi ha més evidència del paper que tenen en la transmissió del virus les persones sense símptomes o amb símptomes lleus. Per això, l'ús de mascaretes higièniques en la població en general, en algunes



circumstàncies, pot col·laborar en la disminució de la transmissió del virus.

3. Per a treballadors de l'establiment

- En el cas que siguin incapaços de mantenir la distància de seguretat o de no poder instal·lar mitjans físics de protecció, els treballadors també han d'utilitzar màscares higièniques durant la jornada laboral, excepte en els casos en què el servei de prevenció de riscos laborals o la modalitat preventiva de l'empresa determini que han de dur protecció respiratòria més eficaç, com equip de protecció individual (EPI).
- Els guants s'han de lliurar als treballadors per al compliment de les seves tasques. La tipologia de guant ha de ser l'establerta pel servei de prevenció, tenint en compte les funcions que s'han de realitzar.
- L'intercanvi d'objectes (doblers, documentació, etc.) entre persones (treballadors, clients, etc.) s'ha d'evitar en la mesura en què sigui possible.
- El material de protecció d'un sol ús individual s'ha de llençar a papereres amb tapa d'accionament no manual, dotades amb una bossa d'escombraries. No s'ha d'oblidar que, després de la retirada dels guants, s'han de rentar les mans.
- D'altra banda, per a les hores de descans/menjar, s'han d'establir torns i s'han de conservar els estàndards d'higiene i de distanciament personal establerts, atès que a les zones comunes dels empleats no es permet la concurrència de persones.

V. Decàleg de mesures preventives sanitàries que han d'adoptar els treballadors

- Si viu o ha viscut amb una persona que ha contret la infecció per coronavirus, si desenvolupa els símptomes respiratoris típics d'aquesta malaltia: tos, dificultats en la respiració o febre, ha de telefonar al seu gestor directe per comunicar-li-ho.
- A la feina ha de complir els protocols i les recomanacions preventives establertes per l'empresa.
- Ha de mantenir la distància de seguretat de dos metres amb la resta de treballadors i clients durant la realització de la feina, a sales de reunions, vestidors i lavabos.
- Si no pot mantenir aquesta distància, ha de dur una màscara higiènica com a protecció respiratòria.



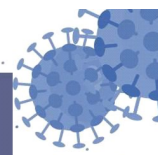


- S'ha de rentar les mans amb freqüència a les àrees habilitades per a aquest propòsit.
- Ha de cobrir-se el nas i la boca amb un mocador d'un sol ús en tossir i esternudar, i, a continuació, ha de llençar-lo a una paperera d'escombraries que compti amb tancament. Si no disposa de mocadors, ha d'utilitzar la part interna del colze per no contaminar les mans.
- Ha de rentar-se les mans després d'esternudar, tossir o tocar-se el nas, després del contacte amb algú que esternuda, després d'utilitzar el bany o les superfícies brutes i abans de menjar.
- Freqüentment, ha d'higienitzar les mans amb solució hidroalcohòlica.
- No s'ha de tocar la cara, especialment els ulls, la boca o el nas, encara que dugui guants.
- Ha de prendre mesures extremes de neteja per a les eines que maneja, especialment si són utilitzades per diverses persones.
- Ha d'evitar compartir objectes: bolígrafs, grapadora, tisores, etc.
- Després de l'intercanvi d'objectes entre la clientela i el personal de l'establiment comercial, com per exemple targetes de pagament, bitllets i monedes, bolígrafs, etc., s'ha de desinfectar les mans.
- Ha de seguir les instruccions per a l'ús i la col·locació dels EPI o les màscares.
- No comparteixi equips de protecció personal: guants, ulleres, màscares, etc., amb altres treballadors.
- Si els guants de protecció són per a ús compartit, ha de posar-se abans uns guants de làtex o nitril, segons les al·lèrgies, per al rendiment de la seva activitat.
- Ha d'evitar l'ús dels cabells amollats i els ha de dur recollits.



RECORDI LES RECOMANACIONES DE PROTECCIÓ DAVANT EL VIRUS

¿Qué puedo hacer para protegerme del nuevo coronavirus y otros virus respiratorios?



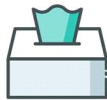
Lávate las manos frecuentemente



Evita tocarte los ojos, la nariz y la boca, ya que las manos facilitan su transmisión



Al toser o estornudar, cúbrete la boca y la nariz con el codo flexionado



Usa pañuelos desechables para eliminar secreciones respiratorias y tíralo tras su uso



Si presentas síntomas respiratorios evita el contacto cercano con otras personas

Consulta fuentes oficiales para informarte

www.mscbs.gob.es

@sanidadgob

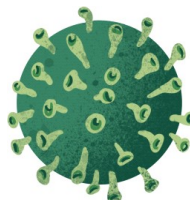




VI. ANNEX - QÜESTIONARI



G CONSELLERIA
O SALUT I CONSUM
I
B



QUESTIONARI DE SALUT D'INCORPORACIÓ DE TREBALLADORS (COVID-19) QÜESTIONARI DE SALUT PER A LA INCORPORACIÓ DELS TREBALLADORS (COVID-19)

Nom		Llinatges	
Data de naixement		Edat	
DNI			
Adreça		CP	
Municipi		Illa	País
Correu electrònic		Tel.	
DADES DE L'EMPRESA			
Raó social		CIF	
Adreça		CP	





Municipi	Illa	País	
INFORMACIÓ CLÍNICA			
	N/S	No	Sí
Presenta símptomes (especialment febre, tos, dificultat respiratòria) compatibles amb COVID-19?			
Ha presentat símptomes (especialment febre, tos, dificultat respiratòria) compatibles amb COVID-19 els darrers 14 dies?			
Ha tengut contacte proper amb alguna persona positiva en COVID-19 els darres 14 dies?			
Li han fet alguna prova de diagnòstic per COVID-19 els darrers 14 dies?			
OBSERVACIONS			
Declar, sota la meva responsabilitat, la veracitat de les dades proporcionades			
Data _____	Signatura		
 Vegi instruccions al dors			
Informació sobre protecció de dades personals. D'acord amb el Reglament (UE) 2016/679 (RGPD) i la legislació vigent en matèria de protecció de dades, s'informa del tractament de les dades personals que conté aquest qüestionari. Finalitat del tractament. Seguiment d'actuacions per garantir el control i la seguretat de la població, amb relació al Reial decret 464/2020, de 14 de març,			

http://www.caib.es/eboibfront/pdf/ca/2020/90/1058737





pel qual es declara l'estat d'alarma per a la gestió de la crisi sanitària ocasionada per COVID-19 . Responsable del tractament. Direcció General de Salut Pública i Participació. Institut Balear de Seguretat i Salut Laboral. Serveis de Prevenció de Riscs Laborals. Mútues col·laboradores de la Seguretat Social.

NOTA INFORMATIVA AMB RELACIÓ AL QÜESTIONARI

- Aquest qüestionari ha de ser emplenat i signat per tots els treballadors.
- En el cas que el treballador tengui dificultats per lliurar-lo físicament a l'empresa, pot tramitar-ne en un primer moment una còpia per la via telemàtica, per exemple correu electrònic, fax, SMS, WhatsApp, però el treballador ha de lliurar a l'empresa el qüestionari emplenat tan aviat com sigui possible.
- En cas que alguna de les quatre respostes del qüestionari sigui "SÍ", el treballador ha de contactar amb el servei de prevenció de riscos laborals (SPRL). L'empresari li ha de facilitar la forma de contacte. En aquest cas, el treballador no pot incorporar-se al lloc de feina fins que no disposi de l'informe que li permet incorporar-se a la feina signat pel metge de la feina, de l'SPRL o de la mútua a la qual estigui afiliat.
- L'empresari ha de tramitar per la via telemàtica o un altre sistema el qüestionari en un termini no superior a 24 h i ha de garantir-ne la confidencialitat.
- El servei de prevenció o la mútua han de comunicar la informació que els sigui requerida per la Direcció General de Salut Pública i Participació o l'IBASSAL, ha de conservar el qüestionari rebut i ha de garantir-ne la confidencialitat.

