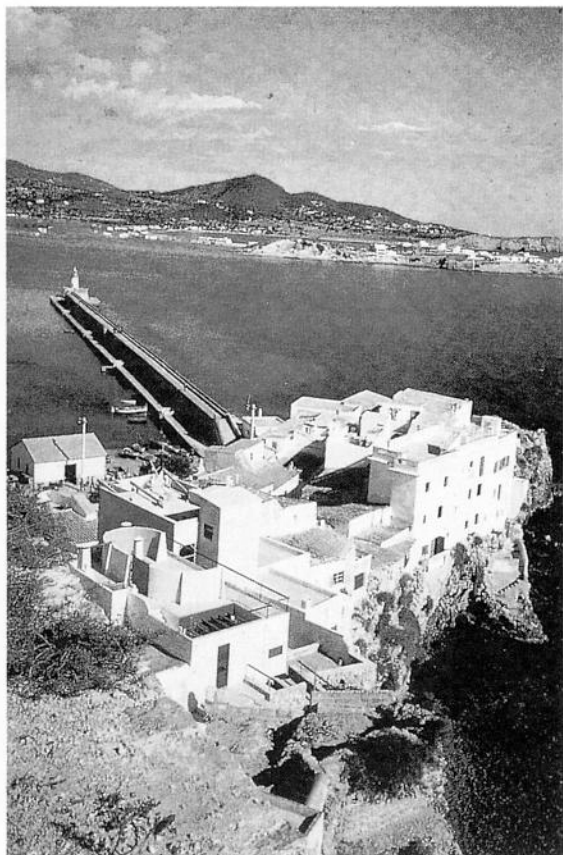


Casa Broner (3)

Travessia de Sa Penya, 15, Eivissa.
1960



La casa Broner i Sa Penya des del Baluard de Santa Llúcia (comparar amb la fotografia de la pàg. 37).

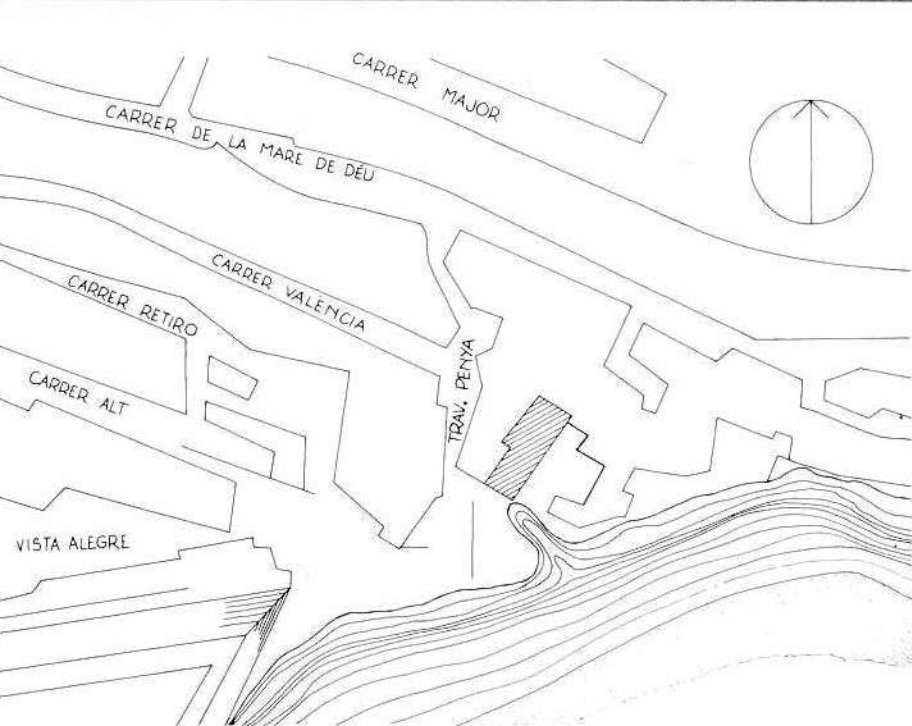
Situada a un entorn urbà compromès, a la façana al mar del barri de Sa Penya, sota el Baluard de Santa Llúcia, la casa Broner és una demostració de la capacitat de la seva arquitectura de *situar-se* a qualsevol context sense haver de renunciar als seus principis teòrics.

Lluny igualment del mimetisme pseudo-historicista i d'una utilització del racionalisme com a repertori de solucions estereotipades, el projecte és fruit de l'enteniment del procés històric com un *continuum* en què juntament a unes constants, cada època i també cada lloc té la seva pròpia expressió arquitectònica.

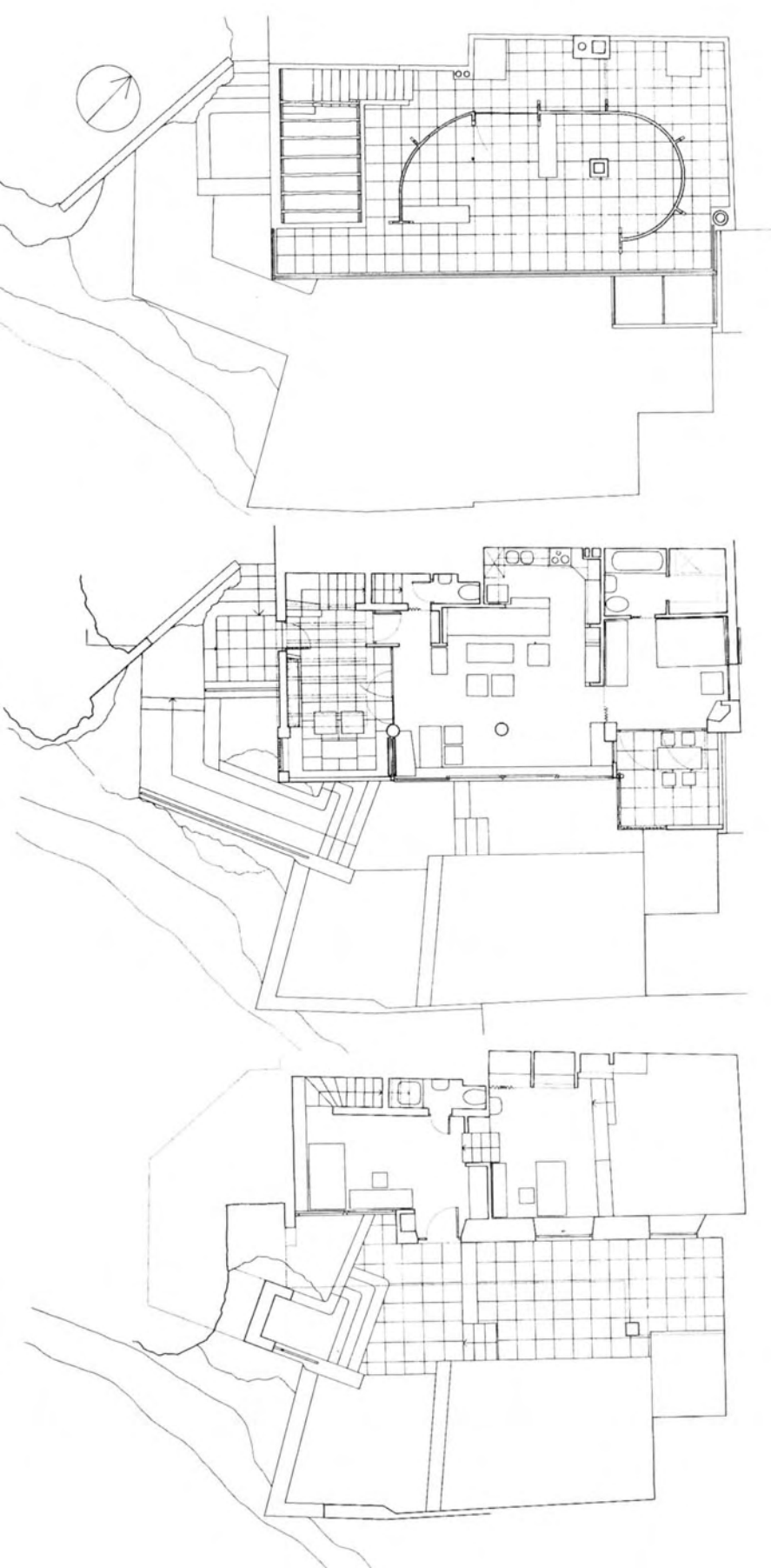
L'exterior, d'apariència senzilla, un volum pur sobre les restes existents coronat per les parets corbes de la coberta-solàrium, mostra un ús del color —mangra i verd— com a contrapunt del blanc dominant, que accentua puntualment els efectes plàstics d'aquesta contenció volumètrica. Res revela encara la riquesa d'espais de transició ni la seqüència que marquen en entrar a la casa.

A dins, en canvi, tot és un joc de transparències matisades, subratllades també pel color, fruit del control de l'espai i de cada un dels elements que el defineixen —llum, mides...— que es manifesta igualment a les dues plantes. A dalt, la vivenda, oberta completament a l'exterior, és un únic espai en què alguns elements d'obra senyalen les distintes dependències. A baix, l'estudi —amb un accés independent—, un espai més introvertit, en què l'escalonament de la planta organitza els diferents àmbits, adaptant-se a la topografia.

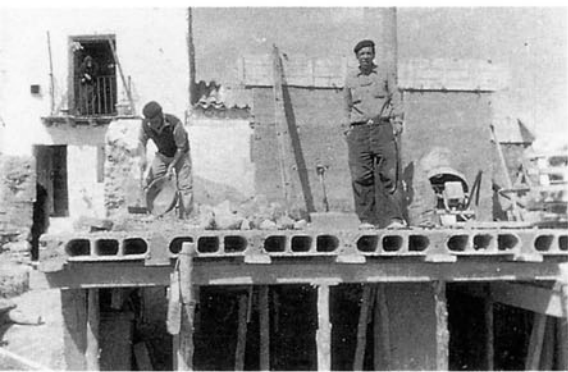
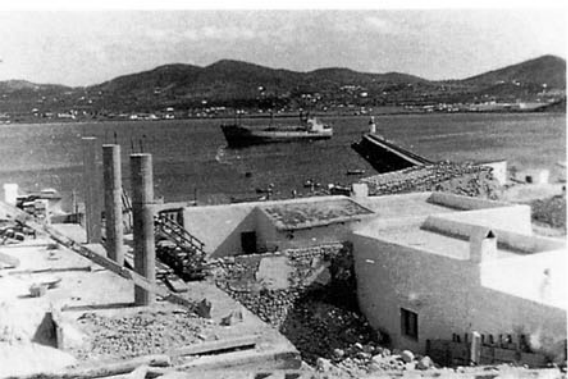
El projecte resumeix els trets més característics de l'obra de Broner i és també un exemple del seu procés de treball: primer, els plànols que defineixen les línies generals del projecte; després, a mesura que l'obra avança, la definició exhaustiva de tots els detalls —i en aquest cas també del mobiliari—, sempre utilitzant recursos senzills que s'adaptin a les possibilitats existents aleshores a Eivissa i reinventant de vegades elements de l'arquitectura popular. Tot plegat, un repertori formal molt propi que identifica immediatament la seva arquitectura.



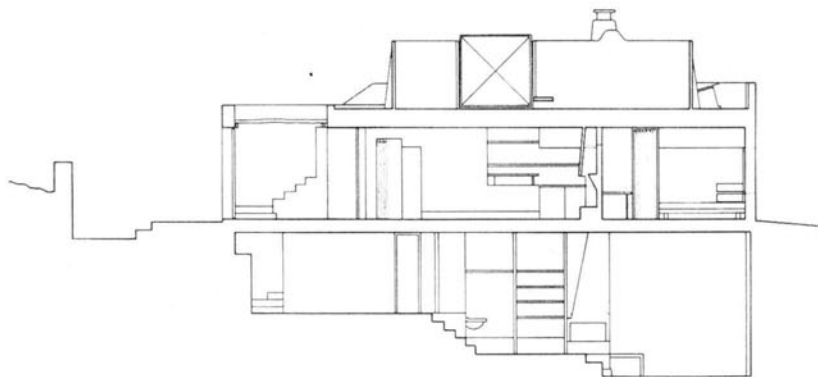
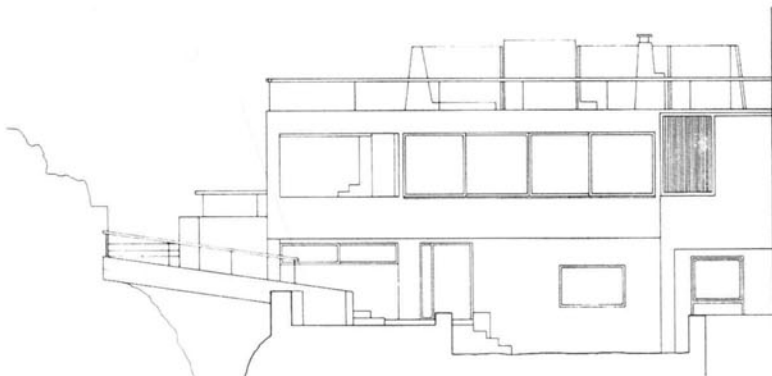
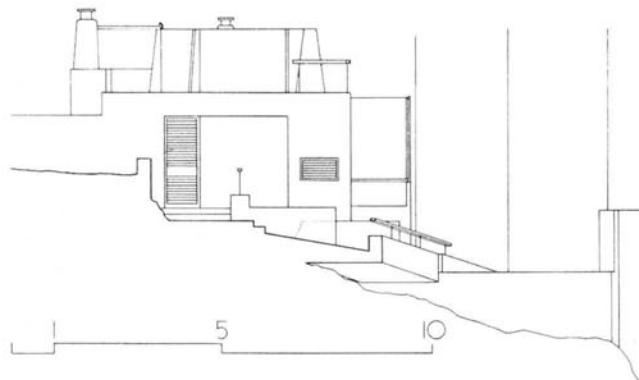
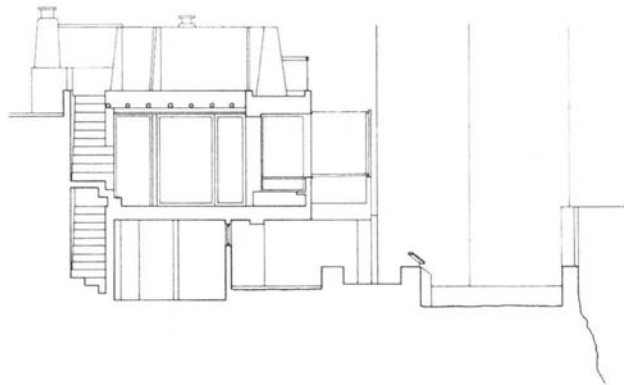
La casa des del mar, sobre els mateixos penya-segats en què s'aixeca el Baluard.
A l'esquerra, planta de situació.



Fotografia del conjunt format per Dalt Vila i Sa Penya abans de la construcció de la casa. A l'esquerra, les tres plantes de la casa Broner: l'estudi, la vivenda i la terrassa-solàrium.



Durant la construcció de la casa, Broner anava fent un seguiment fotogràfic on quedaren reflectides totes les seves fases. A la de dalt, mirant a la càmera, Pep Riera, Sandic, el mestre d'obres d'aquest i d'altres projectes de Broner. A la dreta, alçats i seccions.

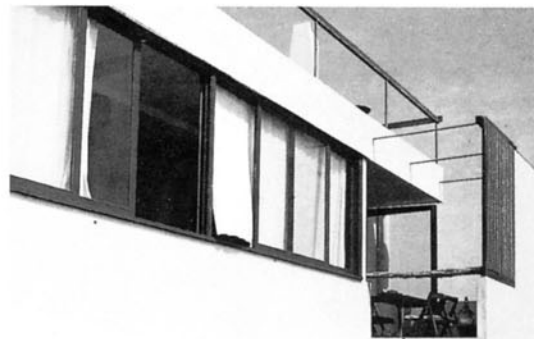
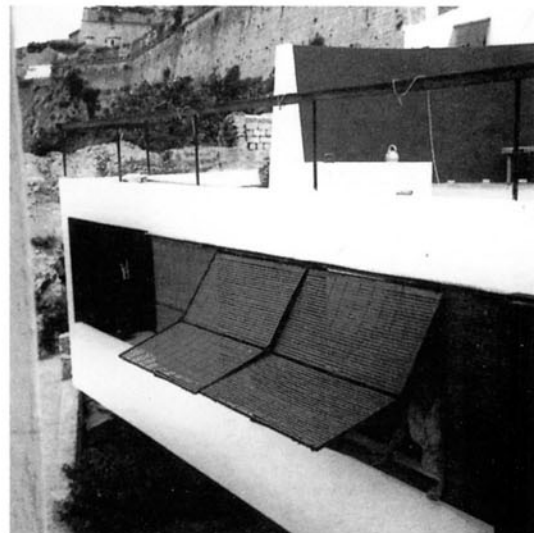


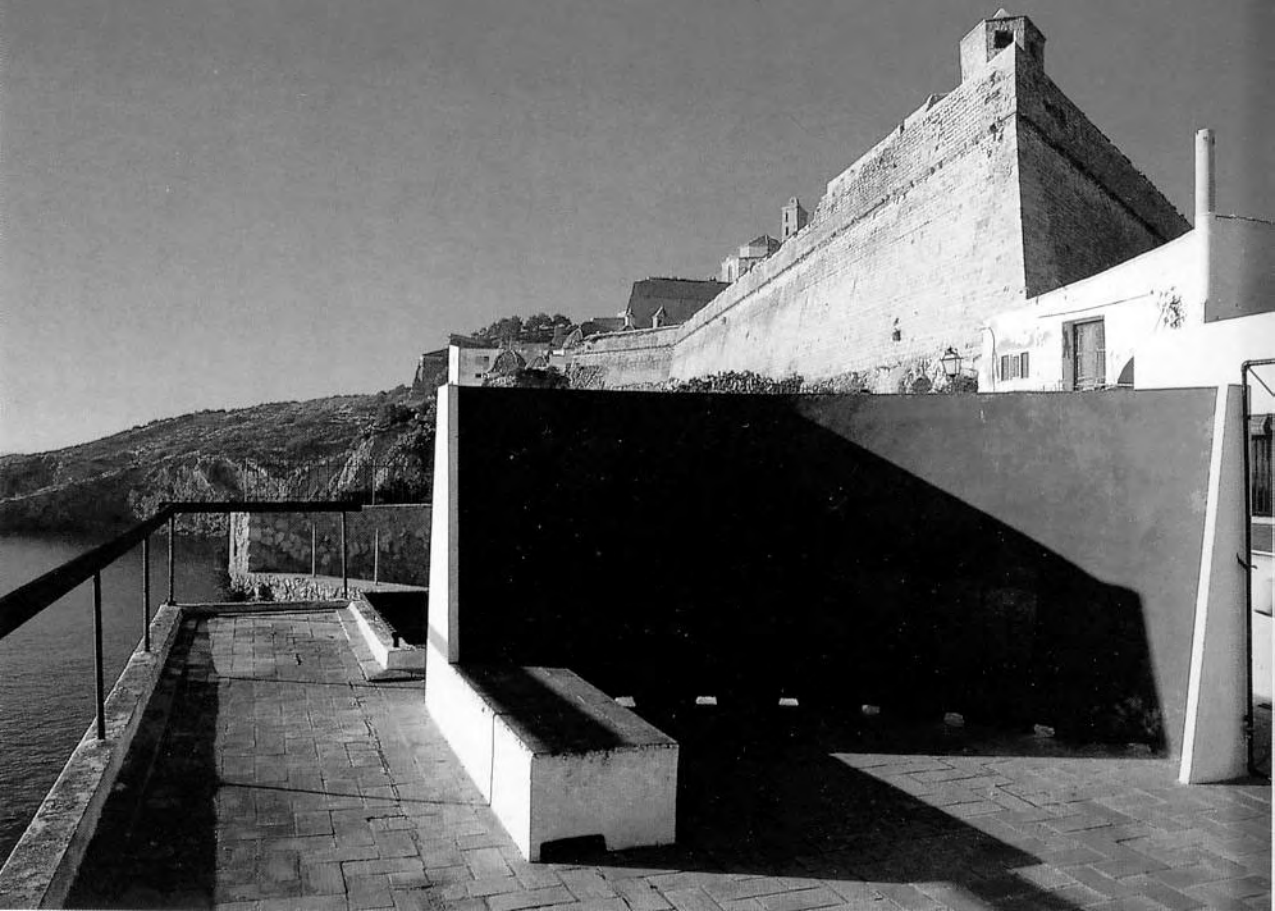


La casa Broner, tot just acabada, dins la trama urbana del barri de Sa Penya. La senzillesa de la façana d'accés no permet imaginar la riquesa d'espais de transició exterior-interior de la casa, reduïda a una volumetria pura, de la qual en sobresurten només les parets corbes del solàrium.



La façana al mar de la casa, en el conjunt de Dalt Vila i Sa Penya (comparar aquesta fotografia amb la de la pàgina 68). A la dreta, el pont d'accés a l'estudi, la casa amb les persianes desmuntables que la protegeien del sol, i detall del balcó-terrasa del dormitori.





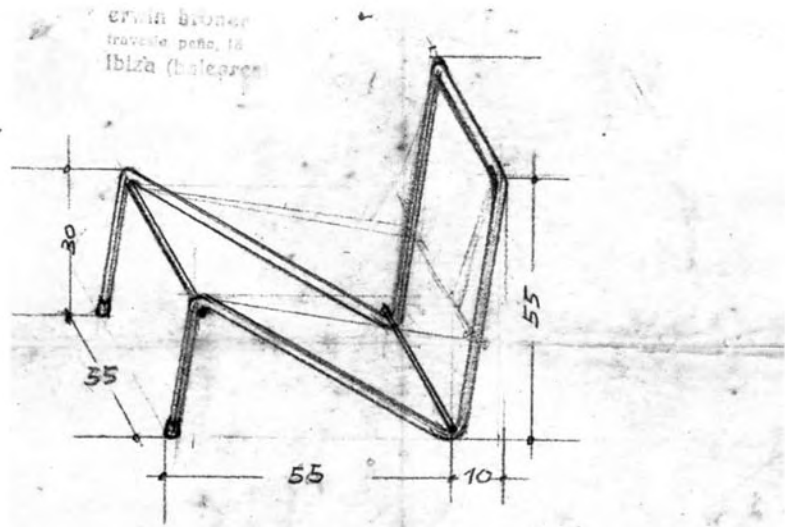


Distints aspectes de la relació exterior-interior de la casa: a la pàgina de l'esquerra, la terrassa-solàrium; a la dreta, l'àmbit d'entrada amb l'escala que puja a la terrassa, la vista al mar des d'aquest àmbit, i el balcó-terrasa que prolonga el dormitori cap a l'exterior.

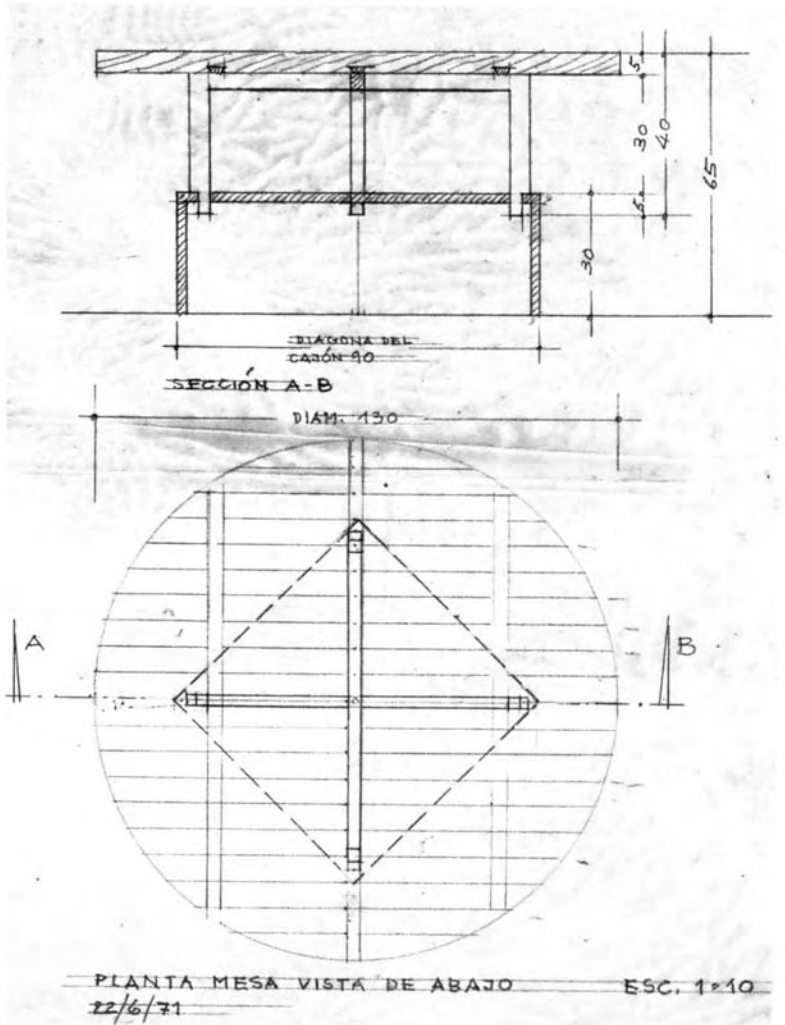


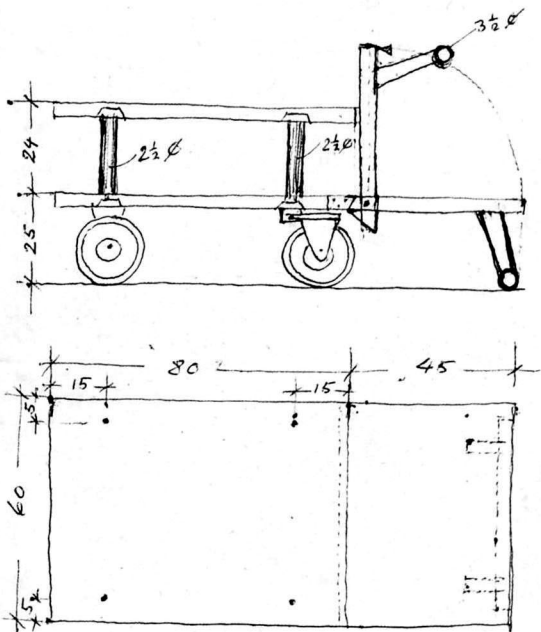


A dalt, fotografia de l'estudi. A la dreta, plànols originals de dos dels mobles de la casa, dissenyats pel propi Broner: de construcció senzilla i precisa, i realitzats amb materials econòmics, són un bon exemple dels seus coneixements del treball i l'ofici de la fusta. Tots aquests mobles participen d'una mateixa característica, la seva capacitat de transformar-se, adaptant-se a diverses situacions i convertint-se, per addició, en uns altres distints: les dues taules baixes, la petita quadrada i la rodona gran, es tornen, superposades, en una taula de menjador; la taula baixa amb rodes i la de potes (veure pàgina següent), formen, una damunt de l'altra, un carretó mòbil...



SILLON DE TUBO DE HIERRO ESC. 1=10 (1:20)
IBIZA, 12.9.65.





A la dreta, vistes generals de l'interior, que repeteix l'esquema d'espai únic, on uns quants elements d'obra separen les distintes dependències.





Fotografia recent de la sala. A la pàgina següent, la casa, des d'un extrem de Sa Penya, al fons el Baluard de Santa Llúcia.

