

per ordre de puntuació total, a l'efecte de poder ser nomenats funcionaris interins o ser contractats temporalment, en el cas que hagi vacants de la mateixa categoria. La borsa resultant es regeix d'acord amb el Decret 68/2005, de 24 de juny pel qual s'aprova el procediment de selecció de funcionaris interins al servei de l'Administració de la Comunitat de les Illes Balears, a més de per les disposicions internes del Consell de Mallorca.

La borsa resultant d'aquesta oferta, realitzada pel procediment extraordinari, serà subsidiària a les de la mateixa categoria que procedeixen de convocatòries pel sistema de procediment ordinari (oferta d'ocupació pública) i serà preferent sobre les anteriors de la mateixa categoria procedents de convocatòries pel procediment extraordinari.

## ANNEX 2

SOL·LICITUD D'ADMISSIÓ AL CONSELL DE MALLORCA PER A LA PARTICIPACIÓ EN LA BORSA PER A LA SEGÜENT SUBESCALA, CLASSE O CATEGORIA :

CATEGORIA : \_\_\_\_\_

## DADES PERSONALS:

LLINATGES I NOM \_\_\_\_\_

DNI \_\_\_\_\_ DATA NAIXEMENT \_\_\_\_\_

DOMICILI \_\_\_\_\_

CODI POSTAL \_\_\_\_\_ LOCALITAT \_\_\_\_\_

TELÈFONS \_\_\_\_\_//\_\_\_\_\_ NACIONALITAT \_\_\_\_\_

## TÍTOLS ACADÈMICS:

EXIGIT EN LA CONVOCATÒRIA \_\_\_\_\_

CENTRE I DATA D'EXPEDICIÓ \_\_\_\_\_

## ALTRES REQUISITS:

CONEXEMENTS DE LLENGUA CATALANA. NIVELL: \_\_\_\_\_

EXPEDIT PER: \_\_\_\_\_

CARNET DE CONDUIR: \_\_\_\_\_

SOL·LICIT CERTIFICAT DE SERVEIS PRESTATS AL CONSELL DE MALLORCA ( )

(Si no es marca aquesta casella no s'adjuntarà el certificat de serveis prestats al Consell de Mallorca)

## MÈRITS AL·LEGATS:

\_\_\_\_\_  
\_\_\_\_\_  
\_\_\_\_\_

El/la sotassinat sol·licita ser admès/a per a la borsa referida a la present instància i DECLARA que són certes les dades consignades en aquesta i que reuneix les condicions exigides per a l'ingrés a la Funció pública. En cap cas es pot fer servir una mateixa instància per sol·licitar la inclusió a dues o més borses diferents.

Palma, \_\_\_\_ d \_\_\_\_\_ de 2008

Signatura,

HBLE. SR. CONSELLER D'INTERIOR DEL CONSELL DE MALLORCA

Tercer. Ordenar a la Direcció Insular de Funció Pública que iniciï els tràmits oportuns de selecció, publicant al BOIB aquesta resolució i inserint en premsa l'anunci corresponent.

Quart. Donar trasllat d'aquesta resolució, a la Junta de Personal, publicar-la al tauler d'edictes de la Llar de la Infància (C/ del General Riera, 113 de Palma) i, a efectes informatius, a la pàgina web del Consell de Mallorca.

Cinquè. Contra aquesta Resolució que no posa fi a la via administrativa es pot interposar el recurs d'alçada davant la Presidència del Consell de Mallorca, dins el termini d'un mes, comptador a partir del dia següent al de la publicació de la present resolució al BOIB.

Contra la desestimació expressa del recurs d'alçada podrà interposar-se el recurs contenciós administratiu, en el termini de dos mesos, comptadors a partir del dia següent al de la recepció de la notificació de la desestimació de l'esmentat recurs.

Un cop transcorregut tres mesos des de la interposició del recurs sense que s'hagi notificat la resolució, podrà interposar-se el recurs contenciós administratiu, contra la desestimació presumpta del recurs d'alçada, sense limitació temporal, mentre no hi hagi resolució expressa.

No obstant l'anterior, es pot exercitar, si n'és el cas, qualsevol altre recurs

que s'estimi pertinent. Tot això de conformitat amb la Llei 29/1998, de 13 de juliol, reguladora de la jurisdicció contenciosa administrativa i de la Llei 4/1999, de 13 de gener, de modificació de la Llei 30/1992, de 26 de novembre, de règim jurídic de les administracions públiques i del procediment administratiu comú.'

Palma, 4 de juliol de 2008

Miguel Gayá Font

Cap de Servei del Servei Tècnic de Recursos Humans.

Per delegació de la Secretaria General (BOIB núm. 112, de data 21-07-2007)

— o —

Num. 13155

*Acord del Ple del Consell Insular de Mallorca, mitjançant el qual s'aprova inicialment una modificació puntual del Pla Territorial Insular de Mallorca i es sotmet a informació pública.*

El Ple del Consell Insular de Mallorca, en sessió celebrada dia 11 de juliol de 2008, va adoptar els següents acords:

'Per resolució d'aquesta consellera adoptada en data 31 d'octubre de 2007, s'encomanà a la direcció insular d'Ordenació del Territori d'aquest departament que s'iniciés un estudi de les modificacions necessàries del Pla Territorial Insular de Mallorca.

Igualment, per acord del Ple del Consell Insular de Mallorca adoptat el 14 de gener de 2008, es va procedir a l'aprovació inicial d'una norma territorial cautelar per la qual s'adoptaven mesures provisionals per assegurar la viabilitat i efectivitat de la modificació del Pla Territorial Insular de Mallorca, d'acord amb l'article 17 de la Llei 14/2000, de 21 de desembre, d'Ordenació Territorial.

Realitzats els treballs de la modificació del Pla Territorial Insular, així com els tràmits exigits per la Llei 11/2006, de 14 de setembre, d'avaluacions d'impacte ambiental i d'avaluacions ambientals estratègiques a les Illes Balears, i dictaminada la proposta favorablement per part de la Comissió de Coordinació de Política Territorial, en el tràmit previst a l'article 10.1.b) de la referida Llei 14/2000, de 21 de desembre, d'Ordenació Territorial.

En atenció a les atribucions conferides a la consellera executiva de Territori, d'acord amb l'apartat 7 del Decret d'organització del Consell Insular de Mallorca, de 17 de juliol de 2007, entre les quals hi figuren expressament les d'elaboració, tramitació i impuls de la formació, la revisió o la modificació del Pla territorial insular, s'eleva al Ple del Consell Insular de Mallorca la següent proposta d'

## ACORD

1r.- Aprovar inicialment, d'acord amb el que s'estableix a l'article 10 de la Llei 14/2000, de 21 de desembre, d'Ordenació Territorial, la modificació del vigent Pla Territorial Insular de Mallorca (aprovació definitiva de 13 de desembre de 2004, BOIB 188 Ext, de 31 de desembre de 2004), amb l'objecte i abast que defineix la documentació tècnica que com a Annex forma part d'aquest acord, i que s'integra per una memòria justificativa, relació i nou contingut de les normes d'ordenació que són objecte de modificació, documentació gràfica modificada de les àrees de desenvolupament urbà i categories del sòl rústic (full 671-1 del Plànol 1) i modificació de l'annex II mitjançant la introducció d'una nova fitxa individualitzada per a l'àmbit d'Es Guix, en el municipi d'Escorca, així com l'informe de sostenibilitat ambiental.

2n.- L'anterior acord comporta la suspensió de l'atorgament de llicències i autoritzacions que entrin en contradicció amb el contingut del document de modificació del Pla Territorial Insular inicialment aprovat, així com la suspensió de l'aprovació dels instruments de planejament urbanístic que hi entrin igualment en contradicció. Aquesta suspensió regirà fins a l'aprovació definitiva de la modificació del pla territorial o, en tot cas, per un període màxim de dos anys. En qualsevol cas, es podran concedir aquelles llicències i autoritzacions que, a més de complir amb les determinacions legals vigents, compleixin també les establertes en la modificació del pla.

3r.- Amb base a l'article 72 de la Llei 30/1992, de 26 de novembre, de Règim Jurídic de les Administracions Públiques i del Procediment Administratiu Comú, es mantenen els efectes contemplats en l'apartat 5è dels acords plenaris de 14 de gener de 2008, de suspensió de l'efectivitat dels títols que emparin actuacions d'edificació a l'àmbit afectat per la documentació grà-

fica modificada de les àrees de desenvolupament urbà i categories del sòl rústic (full 671-1 del Plànol 1) i introducció de fitxa individualitzada a l'annex II per a l'àmbit d'Es Guix, en el municipi d'Escorca.

4t.- Disposar la tramitació de la modificació seguint el procediment establert a la Llei 14/2000, de 21 de desembre, d'Ordenació Territorial, i en conseqüència disposar l'obertura d'un termini d'informació pública de dos mesos, de tota la documentació integrant de la modificació, mitjançant la publicació d'anuncis en el Butlletí Oficial de les Illes Balears, a dos dels diaris de major circulació de l'illa de Mallorca, i a la corresponent adreça electrònica del Consell Insular de Mallorca, per tal que qualsevol persona pugui formular les al·legacions que estimi pertinents. En aquest tràmit s'hi inclou la posada a disposició del públic del projecte de modificació de pla i de l'informe de sostenibilitat ambiental en els termes que contempla la Llei 11/2006, de 14 de setembre, d'avaluacions d'impacte ambiental i d'avaluacions ambientals estratègiques a les Illes Balears.

5è.- Sol·licitar l'informe previst a l'article 10.1.d) de la Llei 14/2000, de 21 de desembre, d'Ordenació Territorial, amb relació a l'àmbit de les competències respectives, al Govern de les Illes Balears, a tots els ajuntaments de l'illa i a la Delegació del Govern a la comunitat autònoma, que haurà de ser emès en un termini de dos mesos. En el mateix termini, i als efectes prevists a la Llei 11/2006, de 14 de setembre, d'avaluacions d'impacte ambiental i d'avaluacions ambientals estratègiques a les Illes Balears, se sotmet a consulta la documentació integrant de la modificació inicialment aprovada a les administracions, òrgans i entitats públiques assenyalades en els acords adoptats per part de la Comissió Balear de Medi Ambient en sessió de data 12 de març de 2008.

#### PROPOSTA DE MODIFICACIÓ PUNTUAL DEL PLA TERRITORIAL INSULAR DE MALLORCA

##### Equip de treball

Document elaborat pels serveis tècnics de la Direcció Insular d'Ordenació del Territori, amb la col·laboració de la Universitat de les Illes Balears, segons conveni d'assistència per a la modificació del Pla Territorial de Mallorca.

#### I. MEMÒRIA JUSTIFICATIVA

A) En data 14 de gener de 2008, el Ple del Consell Insular de Mallorca va adoptar l'acord d'aprovar, de manera inicial, una norma territorial cautelar per la qual s'adopten mesures provisionals per assegurar la viabilitat i efectivitat de la modificació del Pla Territorial Insular de Mallorca.

L'esmentada mesura cautelar preparatòria es va considerar escaient des de l'enteniment que, havent transcorreguts a data d'avui més de tres anys i mig des de l'entrada en vigor del Pla territorial insular, la perspectiva que ofereix el temps transcorregut i el coneixement que aporta l'experiència de la posada en pràctica i aplicació de les seves determinacions han servit per posar de manifest l'existència de la necessitat d'escometre'n alguna modificació puntual amb relació al replantejament i estratègia a la què serveixen la figura de les àrees de reconversió territorial, en especial pel que fa referència a una millor articulació dels criteris condicionants de les operacions de reconversió territorial proposades.

Tanmateix, s'ha de tenir present que el document cautelar feia esment a la necessitat d'imposar l'establiment de certes excepcions, tant per raó estratègica que lliga amb la renovació turística de determinades àrees, o amb l'execució de actuacions de millora de l'espai urbà.

Es tenia igualment present, en el moment de l'aprovació inicial de l'NTC, la recent aprovació del Decret llei 1/2007, validat ja pel Parlament de les Illes Balears, i, en conseqüència, s'intentà en tot moment evitar generar duplicitats sobre el règim cautelar que ja dissenyava aquella norma legal d'emergència.

Tanmateix en el contingut de la NTC, durant el temps transcorregut des de la seva aprovació inicial el mes de gener de 2008, s'hi ha produït un solapament sobrevingut també derivat d'una norma de rang legal.

Han estat justament algunes de les determinacions de la Llei 4/2008, de 14 de maig, de mesures urgents per a un desenvolupament territorial sostenible a les Illes Balears, les que han comportant un determinat règim de protecció, ja amb caràcter definitiu i no solament cautelar, per alguns dels elements als que s'afectava per la mesura preparatòria de la modificació del Pla Territorial.

Així, pel que fa a les mesures de dos espais que es definien a l'article 4 de l'NTC, en els àmbits de Biniorella (Andratx) i Can Marçal Vell (Felanitx), la

modificació operada per l'esmentada Llei 4/2008, de 14 de maig, mitjançant l'ampliació dels àmbits de sòl rústic protegit definits a la cartografia de la Llei 1/1991, d'Espais naturals i de règim urbanístic de les àrees d'especial protecció, atorgant-los-hi el règim urbanístic de protecció propi d'aquelles àrees, fa que la modificació del Pla Territorial Insular no hagi d'efectuar previsions específiques.

Així mateix, i pel que fa als terrenys que conformen l'antic sector 12 de les normes subsidiàries de planejament de Santanyí, Es Pujols, si bé fou afectat també de forma cautelar per la norma aprovada inicialment, cal recordar com ja el document en vigor del Pla Territorial Insular en procedeix a la seva expressa desclassificació, i pel que fa a determinades actuacions d'edificació, ús o aprofitament del sòl que podia afectar als terrenys inclosos en aquell àmbit que varen ser paralitzades per la norma cautelar, cal tenir present igualment com en aplicació de l'article 8 de la referida Llei 4/2008, de 14 de maig, ha provocat la inviabilitat d'una actuació d'implantació d'un camp de golf amb oferta hotelera associada. Aquests factors, com s'ha exposat, fan que l'objecte de la modificació del pla territorial insular proposada no hagi d'entrar a regular determinacions específiques per als àmbits esmentats.

Problemàtica diferent ofereix el quart dels espais sobre els què es varen adoptar les referides mesures cautelars prèvies a aquesta modificació del Pla Territorial, en concret els terrenys que conformen l'àmbit d'Es Guix, en el municipi d'Escorca, als que es farà referència més endavant.

Per aplicació del joc que ofereixen els articles 10 i 17 de la Llei 14/2000, d'Ordenació Territorial, les mesures preventives que pot adoptar el Consell Insular amb ocasió de la modificació del Pla Territorial no necessàriament requereixen l'aprovació definitiva de normes territorials cautelars si en els sis mesos des de la seva aprovació inicial es produeix la del document de l'instrument de planejament insular.

En conseqüència, dels antecedents exposats fins ara, es constata que un dels dos blocs clarament diferenciats sobre els que s'anunciava l'objecte d'una modificació puntual del vigent Pla Territorial ha quedat ja afectat essencialment per les mesures que de forma definitiva han comportant les mesures legislatives recents dictades pel Parlament de les Illes Balears.

És per això que el present document proposa fonamentalment escometre la modificació dels aspectes puntuals del Pla Territorial Insular a la que es farà referència seguidament.

B) La primera modificació que es proposa consisteix en la unificació del règim de desenvolupament de les dues categories d'Àrees de Reconversió Territorial (ART) que contempla el Pla: directa i diferida. En efecte, el Pla distingeix entre ART d'execució directa i ART d'execució diferida (art. 40 i altres de les Normes d'ordenació del Pla). Les primeres permeten actualment una incorporació simplificada i més ràpida al planejament urbanístic general, mentre que les segones exigeixen una adaptació completa al PTI, mitjançant una revisió del planejament general (art. 40.2).

Doncs bé, com ja s'ha exposat el temps transcorregut i especialment la realitat pràctica ha posat de manifest que, atès que l'execució de les àrees de reconversió territorial impliquen la posada en funcionament d'unes tècniques d'intervenció damunt el territori amb un elevat grau de dificultat, esdevé necessari donar efectivitat al desenvolupament reglamentari que preveuen les directrius d'ordenació territorial per a l'establiment del règim jurídic substantiu i de tramitació procedimental dels instruments als que s'encomana aquella execució: els Projectes de Reconversió Territorial i els Projectes de Millora Territorial.

Són dos els factors essencials que condueixen al nou plantejament de regulació dels referits processos d'execució de les Àrees de Reconversió Territorial. D'una banda, l'enteniment que el manament de desenvolupament reglamentari que ordenen les directrius d'ordenació territorial s'ha d'entendre actualment dirigit al Consell Insular de Mallorca, tota vegada que la reforma del nostre Estatut d'Autonomia li assigna aquesta funció. Potestat reglamentària que s'articula com a una funció distinta de la que s'exerceix mitjançant la planificació insular d'ordenació territorial.

Però tal vegada el segon factor que aconsella el replantejament del sistema d'execució sigui l'entrada en vigor, també en aquest punt, de les noves determinacions derivades de les recents reformes legislatives. No s'ha d'oblidar així l'aprovació per les Corts Generals de la Llei 8/2007, de 28 de maig, avui integrada en Reial decret legislatiu 2/2008, de 20 de juny, pel que s'aprova el text refós de la Llei de Sòl. Els nous requeriments establerts per aquesta norma estableixen un punt d'inflexió quant a la necessitat de procedir a una prèvia reglamentació de detall dels instruments als que les directrius d'ordenació territorial

encomenen la regulació de la reconversió territorial.

Certament, la definició de les actuacions de transformació urbanística, i la nova articulació del conjunt de drets i deures legals que defineixen els articles 14 i 16 de l'esmentat text legal comporten la necessitat de regulació de nivell reglamentari normatiu abans referida. No hem d'oblidar que la concreció de determinats deures als què es refereix la legislació estatal requereixen la seva compleció a través de la legislació autonòmica, com també la determinació d'una sèrie d'estàndards en els sòls subjectes a transformació connectats amb les necessàries previsions en aquests àmbits per a destinacions d'habitatge subjecte a algun règim de protecció pública.

Així, tenint en compte que moltes de les àrees de reconversió territorial directes tenen en virtut del PTI la condició de sòl urbà o sòl urbanitzable, es veuen afectades tant per la recent legislació estatal, com sobretot, per l'esmentada Llei 4/2008, de 14 de maig, que procedeix a l'establiment d'un règim de concreció dels deures legals i de fixació de percentatges de reserva pel que fa a:

- La definició dels conceptes de sòl urbà, els seus serveis urbanístics bàsics, la consideració de solar i de sòl urbà consolidat i no consolidat.

- La fixació autonòmica del deure de cessió de sòl en els terrenys classificats com a urbans o urbanitzables, amb destinació al patrimoni públic del sòl del percentatge del 15% del sòl corresponent al percentatge de l'edificabilitat mitjana ponderada de l'actuació, lliure a més de càrregues d'urbanització.

- La fixació dels percentatges de reserva mínimes del 30% així com les voluntàries que pugui establir el planejament general de l'edificabilitat d'ús residencial per a habitatges subjectes a algun règim de protecció pública.

En definitiva, per donar compliment a una necessària regulació detallada dels instruments de reconversió per tal de millorar i donar una major eficiència de l'ús del sòl d'acord amb les noves exigències legislatives, i per a atorgar una major qualitat als assentaments, es procedeix a modificar l'actual redacció de la norma 40 del Pla Territorial. Igualment, es procedeix a una mera correcció tant en l'esmentada norma com en l'anterior, la 39, quant a la menció que es fan a les ART 10.7 i 10.8, que atès que entre l'aprovació inicial i definitiva del document vigent es deixaren sense contingut en el corresponent annex, s'aprofita la modificació puntual per a eliminar aquesta menció.

C) La segona modificació es refereix a les ART 9.1, 9.2 i 10.2. Les dues primeres afecten la connexió d'àrees degradades en els límits municipals de Palma - Marratxí (9.1) i Son Servera - Sant Llorenç (9.2), i com diu l'Annex 1 del Pla, 's'estableixen per donar solució a unes zones degradades situades en els límits entre dos termes municipals sense ordenació adequada i amb deficient connexió viària, principalment per manca de coordinació entre els municipis'. Per altra banda, hem de pensar que els objectius de les dues ART exposats en la fitxa corresponent són clarament positius o congruents amb una ordenació racional del territori i amb la filosofia general del Pla, sense que impliquin creació de nous aprofitaments urbanístics que no existissin abans del PTI i que per tant no s'insereixen en la problemàtica exposada en l'apartat anterior i, com ja s'anticipava en algun cas en el moment de l'elaboració de l'NTC prèvia a aquesta modificació, constitueixen unes singulars excepcions que, per raó de la matèria o de l'àmbit especial objecte d'ordenació, s'han referit més amunt. Pel que respecta l'ART 10.2, es tracta d'una ART que no ofereix problemes quant a la seva execució, atès que es pretén aprofitar la rehabilitació de l'antiga central tèrmica d'Alcúdia per crear un edifici dotacional singular, un parc empresarial i una gran zona verda, així com ordenar l'àmbit afectat mitjançant la creació de vials interiors, que ja es troba en un estat avançat de planificació de desenvolupament d'acord amb la sistemàtica permesa pel Pla actualment vigent.

Per aquestes raons, es considera que s'ha d'aprofitar la modificació que ara es proposa per mantenir la possibilitat de l'execució simplificada d'aquestes tres ART, sense necessitat d'esperar la revisió i adaptació del planejament general al PTI. Aquesta execució simplificada es podrà fer mitjançant plans de reconversió territorial i projectes de millora territorial o, fins i tot, a través de plans especials que siguin elaborats i aprovats pel Consell Insular de Mallorca.

D) La darrera modificació del PTI que es proposa afecta el nucli de Es Guix al municipi d'Escorca. Aquest és un nucli classificat com a urbà per les Normes Subsidiàries municipals, però que no ha completat del tot la seva urbanització i en el qual encara no s'ha iniciat cap procés d'edificació. Paradoxalment, es tracta d'una zona d'enorme valor mediambiental i paisatgístic, amb masses boscoses de gran interès ecològic en el seu interior, i envoltat de zones formalment classificades com a Àrees Rurals d'Interès Paisatgístic (ARIP) i ANEI d'Alt Nivell de Protecció (AANP).

Per això, el desenvolupament de les previsions edificatòries de les Normes Subsidiàries municipals en aquesta zona provocaria un trencament irreversible de l'equilibri mediambiental existent i un impacte paisatgístic totalment desmesurat que cal evitar. No de bades, cal tenir present, com s'ha dit abans, que la intervenció en aquest àmbit esdevé a dia d'avui necessària si tenim en compte que es tracta de l'únic espai afectat per les mesures de suspensió que contemplava l'article 4 de la Norma Territorial Cautelar prèvia a aquesta modificació que no ha estat objecte de mesures de protecció concurrents des de la seva aprovació inicial.

Per aquesta raó, es considera que convé aprofitar la modificació del PTI per a retornar a la zona la classificació de sòl rústic protegit, que mai no havia d'haver perdut, eliminant les expectatives de desenvolupament urbanístic actualment existents, per la qual cosa es proposa recllassificar la zona com a sòl rústic amb la categoria d'Àrea Rural d'Interès Paisatgístic Boscós (ARIP-B).

## II. MODIFICACIÓ DE LA DOCUMENTACIÓ ESCRITA.

### 1. Modificació de les normes d'ordenació.

Es modifiquen les normes d'ordenació del Pla territorial insular, en els punts i amb el contingut que s'especifica a continuació:

#### A) Modificació de les normes 39 i 40.

La modificació de la norma 39 consisteix en l'eliminació del seu apartat 1 els incisos de les ART 10: '10.7. Sense contingut i 10.8. Sense contingut.'

La modificació de la norma 40 consisteix, per una banda, en l'eliminació de l'actual apartat 5, i per altra en la modificació dels apartats 2 i 3. En conseqüència, la norma 40 queda de la següent manera:

#### 'Norma 40. Desenvolupament i execució (AP)

1. La localització, l'àmbit espacial, els objectius i els criteris d'ordenació per a cada una de les Àrees de Reconversió Territorial esmentades en la norma anterior es detallen a les fitxes individuals de característiques que es troben a l'Annex 1 d'aquest Pla, en les quals s'indica també la classe d'instrument de reconversió territorial que s'ha de desenvolupar: Pla de Reconversió Territorial (PRT), Projecte de Millora Territorial (PMT) o ambdós, en funció dels objectius, les actuacions concretes i les classes de sòl afectat.

2. A l'efecte del seu procés d'execució, es distingeixen les Àrees de Reconversió Territorial d'actuació directa i les d'actuació diferida:

a) Les ART directes són aquelles que per al seu desenvolupament i execució requereixen incorporar-se prèviament al planejament general amb una adaptació que pot ser parcial, sense necessitat d'una adaptació completa a totes les determinacions del Pla Territorial, d'acord amb el procediment regulat a la Disposició Addicional Tercera d'aquestes normes. En qualsevol cas, la seva execució efectiva dependrà del que estableixi el desenvolupament reglamentari previst en la disposició addicional segona de la Llei 6/1999, de 3 d'abril, de les Directrius d'Ordenació Territorial de les Illes Balears i de Mesures Tributàries.

b) Les ART diferides són les que per al seu desenvolupament i execució necessiten incorporar-se prèviament al planejament general en el moment de la seva adaptació completa al Pla Territorial.

En ambdós casos, el planejament municipal general, per desenvolupar Plans de Reconversió Territorial (PRT), podrà delimitar unitats d'actuació discontinües que continguin l'àrea territorial subjecta a reconversió segons aquest Pla Territorial i altres sòls de futur desenvolupament urbà necessaris per poder dur a terme els objectius de reconversió.

### 3. Les Àrees de Reconversió Territorial d'actuació directa són:

ART 1: ANEI Serra de Tramuntana, valorització i restauració ecològica i ambiental.

ART 2: ANEI Barrancs de Son Gual i Xorrijo, valorització i restauració ecològica i ambiental.

ART 3: ANEI Massís de Randa, valorització i restauració ecològica i ambiental.

ART 4: ANEI Na Borges, valorització i restauració ecològica i ambiental.

ART 5: Connectors paisatgístics locals.

ART 6: Connector paisatgístic lineal na Borges – massís de Randa.

ART 7: Cimitera de Lloseta, adequació ambiental de l'entorn.

ART 10.1: Cala Carbó – l'Ullal a Pollença

ART 10.2: Antiga central tèrmica d'Alcúdia

ART 10.3: Hotel Don Pedro (Pollença) – Hotel Rocamar (Sóller) – sa Ràpita (Campos)

ART 10.4: Bonaire – AS6, Alcúdia

ART 10.5: Sa Ràpita Est de Campos

ART 10.6: UA8 i AS-16 (Alcúdia) – Son Crever (Marratxí)

ART 10.9: Arenal de Lluçmajor

4. Les Àrees de Reconversió Territorial d'actuació diferida són totes les altres.'

B) Modificació de la disposició addicional tercera.

Es modifica l'apartat 2 de la disposició addicional tercera. Aquesta modificació té per objecte la concordança amb la modificació operada a l'article 40 i també l'eliminació de l'actual segon incís, que possibilitava l'adaptació parcial pel procediment simplificat definit a la disposició addicional dissetena de la Llei 6/1999, de Directrius d'Ordenació Territorial, així com la potestat de subrogació del consell insular per procedir a l'esmentada adaptació parcial quan no s'hagués dut a terme per part de l'Ajuntament corresponent. Així, l'esmentat apartat 2 queda redactat en els termes següents:

'2. Amb la finalitat d'adaptar els instruments de planejament general municipals a les determinacions referents a les Àrees de Reconversió Territorial directes que els afectin, definides a les normes 39 i 40 d'aquest Pla, es permetrà que l'esmentada adaptació ho sigui només a les concretes regulacions que es prescriuen a l'annex I d'aquest Pla per cada una d'elles, sense necessitat, per tant, de complimentar totes les que exigeixi la resta de documentació que forma el contingut d'aquest Pla. Aquesta adaptació parcial es durà a terme d'acord amb el procediment i requisits escaients que fixi la legislació urbanística per a les alteracions dels instruments de planejament general, i sense que, pel seu caràcter parcial, es pugui acollir al procediment simplificat que preveu la Disposició Addicional Dissetena de la Llei 6/1999, de 3 d'abril, de les Directrius d'Ordenació Territorial de les Illes Balears i de Mesures Tributàries. En qualsevol cas, l'execució efectiva de la corresponent Àrea de Reconversió Territorial dependrà del que estableixi el desenvolupament reglamentari previst en la disposició addicional segona de l'esmentada Llei 6/1999, de 3 d'abril.'

C) Modificació de la disposició addicional quarta.

La modificació que es proposa suposa l'addició d'un nou punt a l'apartat 1.a.2, a l'efecte d'incloure la referència a «Es Guix» com un altre més dels àmbits que queden classificats com a sòl rústic en virtut de l'esmentada disposició addicional. Així mateix, es modifica l'apartat 2 de la disposició addicional, en concordança amb la resta de normes i disposició addicional també modificades, suprimint les dues ART abans expressades que no tenien contingut en el document vigent, i aprofitant per eliminar la menció a la normativa estatal sobre règim de sòl i valoracions derogada per la Llei estatal 8/2007, tot substituint-la per una remissió genèrica a la legislació urbanística.

La redacció de la disposició addicional queda, després de les dues modificacions descrites, de la següent manera:

'Disposició Addicional Quarta - Classificacions de sòl de determinades àrees o sectors (AP)

1. A partir de l'entrada en vigor d'aquest Pla Territorial:

a) Queden totalment o parcialment classificats com a sòl rústic, segons el que indiqui la seva fitxa individualitzada de l'annex II d'aquest Pla, amb la categoria que correspongui segons el plànol 1, E 1:25.000 'Àrees de desenvolupament urbà i categories del sòl rústic', els següents sectors de sòl urbà, urbanitzable o apte per a la urbanització:

1. A Banyalbufar:

Pla parcial del 1r sector, 1a fase i 2a fase, polígon T-2, Port des Canonge (aprovació definitiva 17.10.1977 i 17.10.1977).

2. A Escorca:

Pla parcial del polígon 2, Cala Tuent (aprovació definitiva 26.07.1976).

Pla parcial del polígon 6, Cala Tuent (aprovació definitiva 06.03.1978).

Es Guix (normes subsidiàries aprovació definitiva 25.11.1993).

3. A Andratx:

Sant Elm.

4. A Artà:

Sector 5, Colònia de Sant Pere.

5. A Sóller:

Pla Parcial sector núm. 9 'Bens d'Avall' (aprovació definitiva 27.05.1987) incorporat al vigent PGOU de Sóller com a Sector SUP-1.

6. A Santanyí:

Sector 12 Es Pujol

b) Mantenen la seva classificació urbanística, però els usos, els aprofitaments i la tipologia queden tal com s'indica en la seva respectiva fitxa de característiques que figura a l'annex II d'aquest Pla, els següents sectors de sòl urbà, urbanitzable o apte per a la urbanització:

1. A Campos:

Sa Pleta de sa Ràpita, REM X-3

2. A Lluçmajor:

Pas de Vallgornera, sector V/B

Son Granada (Las Palmeras), sectors VI i VII

3. A Manacor:

Sector 6-22, Punta Reina

2. Tots els terrenys inclosos dins l'àmbit espacial delimitat en les Àrees de Reconversió Territorial d'actuació directa que es relacionen a continuació quedaran classificats com a sòl urbà o urbanitzable, segons que hi concorrin les condicions establertes als preceptes d'aplicació de la legislació urbanística autonòmica o estatal supletòria, les de la norma 10 d'aquest Pla o, si n'és el cas, com a sòl rústic, en el planejament general municipal adaptat que recollirà les determinacions de la fitxa corresponent de l'annex I d'aquest Pla, i els seus usos detallats s'assignaran en l'instrument de reconversió territorial o planejament de desenvolupament corresponent. Aquests àmbits assenyalats constituïran, a efectes urbanístics, la delimitació de la seva unitat d'execució i, per tant, els seran aplicables els deures inherents a la corresponent classificació de sòl establerts a l'esmentada legislació urbanística i, si n'és el cas, els 41 i 42 del Reglament de Gestió Urbanística aprovat pel Reial Decret 3288/1978, de 25 d'agost.

Les Àrees de Reconversió Territorial són els següents:

10.1 Cala Carbó – l'Ullal (Pollença)

10.2 Antiga central tèrmica d'Alcúdia

10.3 Hotel Don Pedro (Pollença) – Hotel Rocamar (Sóller) – sa Ràpita (Campos)

10.4 Bonaire – AS6, Alcúdia

10.5 Sa Ràpita Est (Campos)

10.6 UA8 i AS-16 (Alcúdia) – Son Crever (Marratxí)

...

10.9 Arenal de Lluçmajor'

D) Disposició addicional vuitena.

S'afegeix una nova disposició addicional, la vuitena, amb el següent contingut.

«El desenvolupament i execució de les ART 9.1, 9.2 i 10.2 podrà efectuar-se, en defecte dels plans de reconversió territorial i/o els projectes de millora territorial assenyalats en l'article 40, mitjançant plans especials, la tramitació i aprovació dels quals correspondrà al Consell Insular de Mallorca d'acord amb el procediment fixat a la legislació urbanística.

Per a la tramitació i aprovació de qualsevol dels plans assenyalats en el paràgraf anterior no serà necessària la prèvia adaptació completa del planejament municipal a les determinacions d'aquest Pla, bastant que la indicada adaptació ho sigui només parcial, és a dir, referida a les concretes determinacions que

s'estableixen en l'annex I d'aquest pla per a l'àrea de reconversió territorial en qüestió».

E) Modificació de la disposició transitòria vuitena.

Es dona nova redacció a la disposició transitòria vuitena, que queda amb el següent tenor literal:

«Als àmbits espacials de les àrees de reconversió territorial definides en l'apartat 2 de la disposició addicional quarta no es podrà tramitar ni aprovar cap instrument o projecte que legítimament transformi el sòl, ni autoritzar-se cap actuació urbanística, tant si és d'urbanització com si és d'edificació, fins que no s'hagi produït l'adaptació del planejament general a les determinacions del Pla territorial en les condicions fixades a les normes i disposicions concordants».

F) Introducció d'una nova disposició final.

Per articular una participació de tots els grups polítics del Consell Insular, es preveu la incorporació d'una nova disposició final, per tal que la comissió de seguiment constituïda en els acords plenaris d'aprovació de la NTC prèvia a aquesta modificació del Pla Territorial emeti un informe amb caràcter previ a la iniciació del procediment del desplegament reglamentari que contempla la disposició addicional segona de la Llei 6/1999, de 3 d'abril.

'Disposició final segona (AP).

L'aprovació, per part del Consell Insular de Mallorca, de les disposicions necessàries per a dur a terme els plans i els projectes per a les àrees de reconversió territorial que contempla la disposició addicional segona de la Llei 6/1999, de 3 d'abril, de les Directrius d'Ordenació Territorial i Mesures Tributàries, requerirà, amb caràcter previ a la iniciació del corresponent procediment, d'informe de l'òrgan amb representació de tots els grups polítics de la Corporació, constituït mitjançant acord del Ple de 14 de gener de 2008, per al seguiment dels treballs relatius a les modificacions d'aquest Pla Territorial Insular.'

2. Modificació de l'annex II.

La modificació de l'annex consisteix en afegir una nova fitxa individualitzada, corresponent a Es Guix, en la qual s'indiquen les circumstàncies d'aquest àmbit espacial que serveixen de fonament a la decisió de classificació com a sòl rústic imposada per la nova redacció de l'apartat 1.a.2 de la disposició addicional quarta de les normes d'ordenació del Pla territorial insular. El contingut de la nova fitxa que s'incorpora s'adjunta com annex 2 d'aquest document.

### III. MODIFICACIÓ DE LA DOCUMENTACIÓ GRÀFICA.

Es modifica el full 671-1 del Plànol 1: E 1:25.000 «Àrees de desenvolupament urbà i categories del sòl rústic» (AP), a l'efecte d'incloure la delimitació d'Es Guix com a sòl rústic, amb la categoria d'Àrea Rural d'Interès Paisatgístic Boscós (ARIP-B). El nou plànol modificat, que substitueix l'actual, s'incorpora com annex 3 d'aquest document.

## Annex 2

DENOMINACIÓ	REF	CLASSIF.	APROV. P.P.	APROV. P.U.	SUPERFICI DEL SECTOR Ha	ÀREA DE SÒL VACANT (m2)	PLACES EN SÒL VACANT	VIVENDES EN SÒL VACANT	DENSITAT PLACES/ Ha SÒL VACANT	% VACANT SOBRE SÒL ÚC CLASSIFICAT *
<b>ESCORCA</b>										
ES GUIX	ES GUIX	URBA			9,66	49320,00	912,00	228,00	184,91	53,37%

ESCORCA

ES GUIX

#### PLANEJAMENT VIGENT

<i>ES GUIX</i>	ES GUIX	<i>POOT</i>	
<i>CLASSIFICACIÓ</i>	Urbà	<i>FONDARIA EDIF</i>	
<i>QUALIFICACIÓ</i>	Extensiva A	<i>INDEX CAPACITAT</i>	1/600
<i>US</i>	Residencial (Vivendes)	<i>INTENSITAT US</i>	
<i>TIPOLOGIA</i>	Unifamiliar aïllat	<i>INDEX RESIDENCIAL</i>	600
<i>PARCEL·LA MÍNIMA</i>	600	<i>INDEX TURÍSTIC</i>	0
<i>COEF. EDIFICACIÓ</i>	0,4	<i>ÀREA*</i>	33.710 *
<i>ALÇADA</i>	2	<i>HABITATGES:</i>	56 *
<i>OCUPACIÓ</i>	0,25	<i>HABITANTS:</i>	224 *
<i>OBSERVACIONS</i>	-		
<i>CLASSIFICACIÓ</i>	Urbà	<i>POOT</i>	
<i>QUALIFICACIÓ</i>	Zona Llogaret	<i>FONDARIA EDIF</i>	
<i>US</i>	Turístic / Residencial	<i>INDEX CAPACITAT</i>	
<i>TIPOLOGIA</i>	Plurifamiliar aïllat	<i>INTENSITAT US</i>	
<i>PARCEL·LA MÍNIMA</i>		<i>INDEX RESIDENCIAL</i>	
<i>COEF. EDIFICACIÓ</i>	0,7	<i>INDEX TURÍSTIC</i>	30
<i>ALÇADA</i>	2	<i>ÀREA*</i>	22.010 *
<i>OCUPACIÓ</i>	0,4	<i>HABITATGES:</i>	183 *
<i>OBSERVACIONS</i>	-	<i>HABITANTS:</i>	733 *
<i>CLASSIFICACIÓ</i>	Urbà	<i>POOT</i>	
<i>QUALIFICACIÓ</i>	Zona Serveis	<i>FONDARIA EDIF</i>	
<i>US</i>	Terciari / Residencial	<i>INDEX CAPACITAT</i>	
<i>TIPOLOGIA</i>	Plurifamiliar aïllat	<i>INTENSITAT US</i>	
<i>PARCEL·LA MÍNIMA</i>		<i>INDEX RESIDENCIAL</i>	
<i>COEF. EDIFICACIÓ</i>	1	<i>INDEX TURÍSTIC</i>	
<i>ALÇADA</i>	2	<i>ÀREA*</i>	3.530 *
<i>OCUPACIÓ</i>	0,5	<i>HABITATGES:</i>	12,5
<i>OBSERVACIONS</i>	Residencial només PP	<i>HABITANTS:</i>	50

"Es Guix" és un dels sòls urbans que preveu el planejament general vigent al TM d'Escorca. En el seu desenvolupament la tipologia d'habitatges prevista inclou l'habitatge unifamiliar, l'habitatge plurifamiliar i apartaments turístics. La capacitat de població que pot acollir aquest nucli és d'uns 1000 habitants. Actualment el grau de consolidació de l'edificació és escàs (inferior al 20%).

Aquesta zona es troba situada en una àrea interior de la Serra de Tramuntana, propera al conjunt històric del monestir de Lluc. Ubicada al costat de la carretera que condueix al nucli de Lluc, els terrenys es troben immersos dins el conjunt d'una àrea boscosa, en una àrea de pendent considerable.

L'àrea és inclosa dins l'àmbit de Paratge Pintoresc (Decret 984/1972, de 24 de març, mitjançant el qual es declara Paratge Pintoresc la costa nord-oest de l'illa de Mallorca. BOE 94, 19/4/1972). Mitjançant la Llei 16/85, del patrimoni històric espanyol en la seva disposició addicional primera, el Paratge Pintoresc passa a tenir la consideració de Bé d'Interès Cultural, consideració que manté la llei autonòmica de patrimoni del 98. La protecció d'aquest entorn destaca l'aspecte paisatgístic i la seva bellesa excepcional, amb multitud de punts d'interès natural o paisatgístic, amb un caràcter molt peculiar digne de ser conservat en tota la seva integritat.

Inclosa en el seu moment, per la Llei 1/1991, de 30 de gener, dins una de les àrees d'especial protecció pels seus excepcionals valors ecològics, geològics i paisatgístics, es troba actualment envoltada per àrees protegides per aquesta mateixa llei (ANEI, ARIP, AANP).

Situat a la proximitat del conjunt històric del Monestir de Lluc, santuari simbòlic i lloc emblemàtic de la societat mallorquina; es troba en un indret singularment visible del recorregut històric de pelegrinatge a aquesta vall.

Destaquen com a característiques naturals pròpies de l'àmbit i el seu entorn les corresponents als hàbitats presents catalogats, *Clematido cirrhosae - Quercetum rotundifoliae*, associació considerada el nucli principal de l'alzinar de Mallorca, dels quals al seu entorn se'n troben exemples en molt bon estat de

conservació i les màquies tipus l'Oleo - Ceratonia, i també esmentar hàbitats tan interessants i escassos a les Balears com Molino - Holoschoenion (aliança que es localitza en sòls humits però rarament inundats), Populion albae (boscs caducifolis de ribera sobre sòls amb l'aigua freàtica més o menys permanent) així com Clematido balearicae - Myrtetum communis (màquia molt densa on predomina la murta).

S'hi constata un alt interès ecològic que deriva de l'existència de terrenys susceptibles de ser l'hàbitat de comunitats de torrents.

D'altra banda cal considerar que l'àrea presenta una vulnerabilitat elevada als incendis forestals i als esllavissaments de vessants i a l'erosió. Climàticament resulta una zona humida i molt poc assolellada.

Dins aquest context, el lloc del Guix representa una àrea de gran valor mediambiental i paisatgístic, on l'àmbit que ens ocupa té la mateixa vocació natural i paisatgística dels terrenys confrontants i entorn que l'envolta; constitueix així un element paradigmàtic de l'essència del paisatge de muntanya mallorquina on es poden observar els valors que defineixen els paisatges característics i representatius de les zones de muntanya de la Serra (alzinars, pinars, marjades.), de la qual no pot obviar formar-ne part, constituint en conjunt un entorn territorial emblemàtic amb elements de primer ordre ambiental i patrimonial.

Peri que fa a l'adequació del desenvolupament urbà del sector d'es Guix al model territorial proposat al Pla Territorial, cal valorar l'escàs grau de consolidació per l'edificació que s'observa a aquest àmbit, inferior al 20 % del sòl lucratiu previst, així com el seu evident sobredimensionament en l'entorn on s'ubica, especialment si es compara la capacitat de població que s'hi preveu (al voltant d'un miler de nous habitants) enfront del cens real d'habitants del municipi que en prou feines s'acosta als tres-cents habitants. D'altra banda, les tipologies residencials previstes al planejament són més pròpies de l'habitatge de segona residència que dels nuclis tradicionals de primera residència, la qual cosa es preveu limitar al màxim. Per últim cal considerar que la Serra de Tramuntana és una de les fites paisatgístiques més importants de les Illes Balears, i els seus paisatges són mereixedors de la conservació màxima. Les actuacions urbanístiques a la Serra de Tramuntana tenen un impacte paisatgístic superior perquè és un territori poc transformat i més fràgil a qualsevol tipus d'actuació, a més la disposició dels terrenys amb pendents a vegades importants, com és el cas, als vessants de les muntanyes que implica que les actuacions resultin més impactants visualment sobre el territori.

En definitiva, el desenvolupament urbà en aquesta àrea suposaria un contrasentit amb la preservació dels inequívocs valors ambientals que conté, ja que l'àrea té una vocació d'espai natural protegit similar a la dels espais amb els que confronta.

"ES GUIX".

#### Planejament Vigent:

- NSS del Terme Municipal d'Escorca.

Aprovació definitiva amb prescripcions 25/11/93.

A dia d'avui manca complimentar les prescripcions, especialment la 1a. "manca presentar esquemes territorials de les infraestructures bàsiques existents i les necessitats per a cadascun dels nuclis, com també la interconnexió"

- Pla Especial de Protecció del TM d'Escorca.

Aprovat definitivament amb prescripcions 22/12/2006.

Pendent de complimentar les prescripcions, especialment la 5a.: "Queden incorporades a la memòria del PE les condicions i recomanacions de l'informe emès per la CBMA en data 21/06/2006: En l'adaptació a les DOT i al PTI de les NSS d'Escorca, s'han d'avaluar les conseqüències paisatgístiques de l'increment de l'edificació dels nuclis de Son Massip, Es Guix, Cala Tuent i Sa Calobra".

#### Dades del sector:

a) Superfície: 9.657 Ha.

b) **Situació:** Terme Municipal d'Escorca. Els terrenys es troben envoltats en tot el seu àmbit d'Àrees Naturals d'Especial Interès (ANEI) de la Llei 1/91 incloses al costat nord de la Serra de Tramuntana. Configura un nucli urbà aïllat de la resta de zones urbanes que s'ubica proper a la zona de Lluc. Es tracta d'un entorn d'alt valor natural i paisatgístic.

c) **Classificació de sòl per NSS:** Urbà.

d) Usos: Residencial unifamiliars (Extensiva A), plurifamiliar i apartaments turístics (aldea turística).

Pendent mitjà dels terrenys: Pendent superior al vint per cent

#### Resum zonificació, superfícies i capacitat de població segons les NSS:

	Superfície	Població	Superfície*	Població*
Zona Extensiva A	9.625	64	33.710*	224*
Zona Aldea	23.155	771	22.010*	733*
Zona de Serveis	3.790	50	3.530*	50
Zona centre Cívic	1.755	-	1.770*	-
Zona Dotacional	1.210	-	1.210*	-
Zona verda pública	12.950	-	12.460*	-
Vials	18.130	-	15.900*	-
	96.570 m2	885 hab	90.500 *m2	1007* hab

\*es corregeix aprox. error superficial detectat a les NSS.

#### Capacitat de població (habitants):

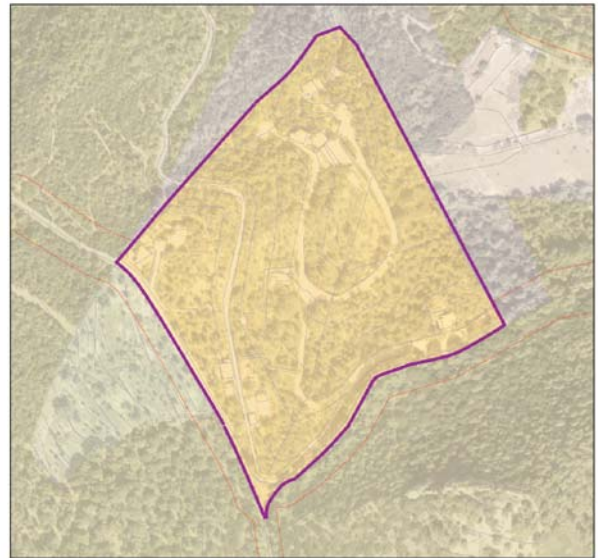
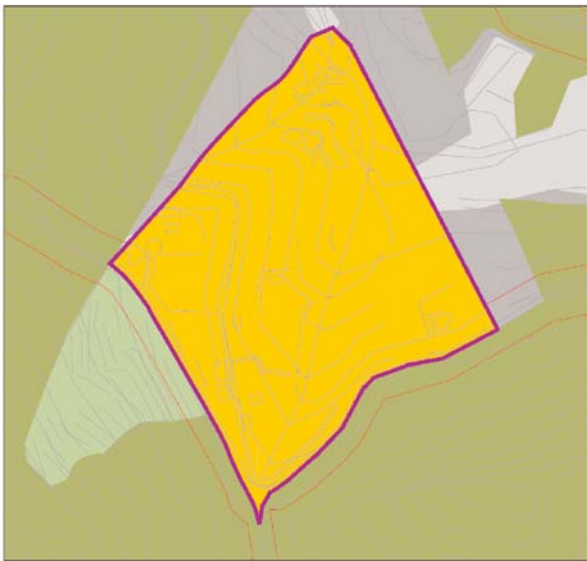
	Població
- Cens TM Escorca 2007	290 hab.
- Capacitat població Es Guix	1007* hab
Zona Extensiva A	224*
Zona Aldea	733*
Zona de Serveis	50

\*es corregeix aprox. error superficial detectat a les NSS.

#### PROPOSTA D'ACTUACIÓ

Es proposa per tant, donada la situació de l'àmbit d' Es Guix dins la Serra Tramuntana, els elevats valors paisatgístics i mediambientals de la zona, i l'important impacte paisatgístic que el desenvolupament urbà d'aquest indret provocarà, reclassificar aquest àmbit com sòl rústic protegit, equiparable a Àrea Rural d'Interès Paisatgístic Boscos (ARIP-B).

ESCORCA, ES GUIX

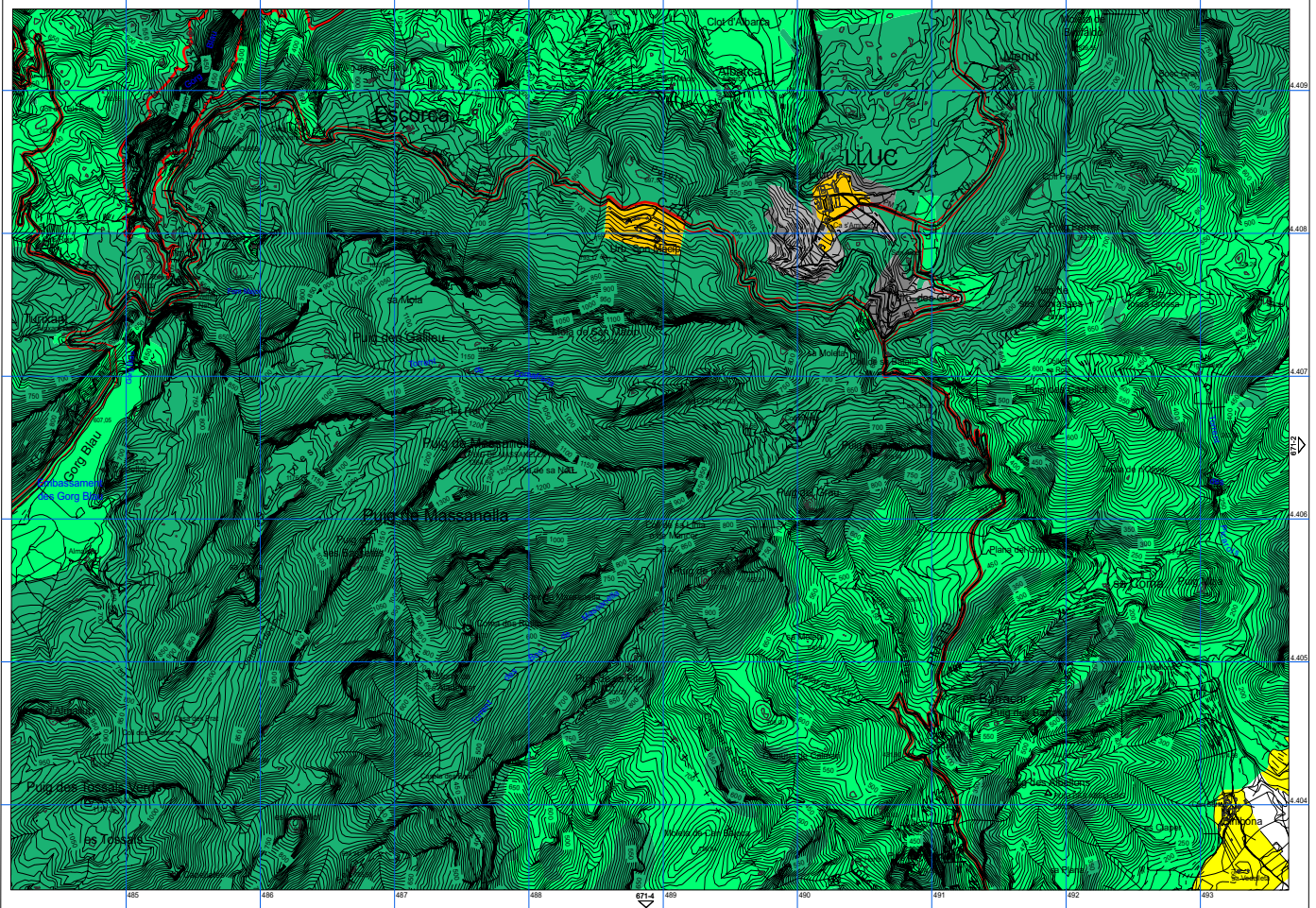


Delimitación propuesta de actuación

Annex 3: Mapa Topogràfic Balear 1:25.000

671-4

MALLORCA 671-1



Areas de desenvolupament. ANPI Urbà i Urbanització subjecte a la Urbanització	Dist. General del Risc	Parc Nacional	ANPI (urban, edifici, incendi i senyal)	ANPI Cambrats	ANPI en S. Risc	ANPI Bosc	ANI Est. vinya	AT Ciutat
Areas de desenvolupament. S. Distà Urbanització	Zones POOT	Parc Natural	Reserves Naturals	ANPI Costes	ANPI	ANEI	ANI Est. Oliveira	AT Hemeroteca
Aïles per la Urbanització	Reserva Natural				ANPI	ANI Forestal	ANI Intensiva	SPC

PLÀNOL MODIFICAT - ES GUIX

El que es fa públic als efectes prevists a l'apartat quart dels acords adoptats, i en conseqüència es disposa l'obertura d'un termini d'informació pública de dos mesos, mitjançant la publicació d'anuncis en el Butlletí Oficial de les Illes Balears, a dos dels diaris de major circulació de l'illa de Mallorca, així com a l'adreça electrònica del Consell Insular de Mallorca (<http://www.consellde-mallorca.net/territori>) per tal que qualsevol persona pugui formular les al·legacions que estimi pertinents.

L'informe de sostenibilitat ambiental que forma part de la modificació aprovada inicialment, pot ser consultat a l'adreça web indicada o de forma presencial a les dependències del departament de Territori, carrer General Riera, 113, de Palma.

Palma, 11 de juliol de 2008.

El Secretari General,  
Jeroni M. Mas Rigo

— o —

## Menorca

Num. 12524

**Anunci d'adjudicació del contracte de consultoria per a la prestació d'assistència jurídica de la xarxa d'atenció a l'immigrant i al nouvingut, dependent del Consell Insular de Menorca, per concurs en procediment obert. Expedient núm. 4301/000004.Con/2008.**

Als efectes del que disposa l'article 93.2 del RDL 2/2000, de 16 de juny, del Text Refús de la Llei de contractes de les administracions públiques, es fa pública la següent adjudicació:

### 1.- ENTITAT ADJUDICATÀRIA

- a) Organisme: CONSELL INSULAR DE MENORCA
- b) Dependència que tramita l'expedient: SERVEI DE CONTRACTACIÓ
- c) Número d'expedient: 4301/000004.Con/2008

### 2.- OBJECTE DEL CONTRACTE

- a) Tipus de contracte: CONSULTORIA I ASSISTENCIA
- b) Descripció objecte: CONTRACTE DE CONSULTORIA PER A LA PRESTACIÓ D'ASSISTÈNCIA JURÍDICA DE LA XARXA D'ATENCIÓ A L'IMMIGRANT I AL NOUINGUT, DEPENDENT DEL CONSELL INSULAR DE MENORCA

c) Butlletí o Diari Oficial i data de publicació: BOIB núm. 43, de data 29/3/2008.

### 3.- TRAMITACIÓ, PROCEDIMENT I FORMA D'ADJUDICACIÓ

- a) Tramitació: ordinària
- b) Procediment: obert
- c) Forma: concurs

### 4.- PRESSUPOST BASE DE LICITACIÓ

- a) Import total: 57.477,56 euros, IVA inclòs.

### 5- ADJUDICACIÓ

- a) Data: 26/5/2008
- b) Contractista: MARÍA DE LA PAZ MAÑES SANAHUJA.
- c) Nacionalitat: espanyola.
- d) Import d'adjudicació: 57.477,08 euros, IVA inclòs.

Maó, 26 de juny de 2008

LA PRESIDENTA  
Joana M. Barceló Martí

— o —

Num. 12525

**Anunci d'adjudicació del contracte de serveis per a la neteja, el manteniment i la instal·lació de plafons informatius, a més d'altres feines relacionades, període 2008-2009, a béns d'interès cultural de l'illa de Menorca inclosos en el conveni entre el Consell Insular de Menorca i els diferents ajuntaments, per concurs en procediment obert. Expedient núm. 4301/000005.Ser/2008.**

Als efectes del que disposa l'article 93.2 del RDL 2/2000, de 16 de juny, del Text Refús de la Llei de contractes de les administracions públiques, es fa pública la següent adjudicació:

### 1.- ENTITAT ADJUDICATÀRIA

- a) Organisme: CONSELL INSULAR DE MENORCA
- b) Dependència que tramita l'expedient: SERVEI DE CONTRACTACIÓ
- c) Número d'expedient: 4301/000005.Ser/2008

### 2.- OBJECTE DEL CONTRACTE

- a) Tipus de contracte: CONSULTORIA I ASSISTENCIA
- b) Descripció objecte: CONTRACTE DE SERVEIS PER A LA NETEJA, EL MANTENIMENT I LA INSTAL·LACIÓ DE PLAFONS INFORMATIUS, A MÉS D'ALTRES FEINES RELACIONADES, PERÍODE 2008-2009, A BÉNS D'INTERÈS CULTURAL DE L'ILLA DE MENORCA INCLOSOS EN EL CONVENI ENTRE EL CONSELL INSULAR DE MENORCA I ELS DIFERENTS AJUNTAMENTS.

c) Butlletí o Diari Oficial i data de publicació: BOIB núm. 46, de data 5/4/2008.

### 3.- TRAMITACIÓ, PROCEDIMENT I FORMA D'ADJUDICACIÓ

- a) Tramitació: ordinària
- b) Procediment: obert
- c) Forma: concurs

### 4.- PRESSUPOST BASE DE LICITACIÓ

- a) Import total: 99.960,00 euros, IVA inclòs.

### 5- ADJUDICACIÓ

- a) Data: 26/5/2008
- b) Contractista: MANCOME CIUTADELLA, SL.
- c) Nacionalitat: espanyola.
- d) Import d'adjudicació: 91.176,00 euros, IVA inclòs.

Maó, 26 de juny de 2008

LA PRESIDENTA  
Joana M. Barceló Martí

— o —

Num. 12526

**Anunci d'adjudicació del contracte de consultoria i assistència per a la revisió dels Plans d'Acció de les Agendes Locals 21 dels vuit municipis de Menorca i l'assistència al procés de l'Agenda Insular, per concurs en procediment obert. Expedient núm. 4301/000006.Con/2008.**

Als efectes del que disposa l'article 93.2 del RDL 2/2000, de 16 de juny, del Text Refús de la Llei de contractes de les administracions públiques, es fa pública la següent adjudicació:

### 1.- ENTITAT ADJUDICATÀRIA

- a) Organisme: CONSELL INSULAR DE MENORCA
- b) Dependència que tramita l'expedient: SERVEI DE CONTRACTACIÓ
- c) Número d'expedient: 4301/000006.Con/2008

### 2.- OBJECTE DEL CONTRACTE

- a) Tipus de contracte: CONSULTORIA I ASSISTENCIA
- b) Descripció objecte: CONTRACTE DE CONSULTORIA I ASSISTÈNCIA PER A LA REVISIÓ DELS PLANS D'ACCIÓ DE LES AGENDES LOCALS 21 DELS VUIT MUNICIPIS DE MENORCA I L'ASSISTÈNCIA AL PROCÉS DE L'AGENDA INSULAR.

c) Butlletí o Diari Oficial i data de publicació: BOIB núm. 46, de data 5/4/2008.

### 3.- TRAMITACIÓ, PROCEDIMENT I FORMA D'ADJUDICACIÓ

- a) Tramitació: ordinària
- b) Procediment: obert
- c) Forma: concurs

### 4.- PRESSUPOST BASE DE LICITACIÓ

- a) Import total: 43.946,50 euros, IVA inclòs.

### 5- ADJUDICACIÓ

- a) Data: 16/6/2008
- b) Contractista: MARIA JESUS BAGUR BENEJAM.
- c) Nacionalitat: espanyola.
- d) Import d'adjudicació: 40.000,00 euros, IVA inclòs.