

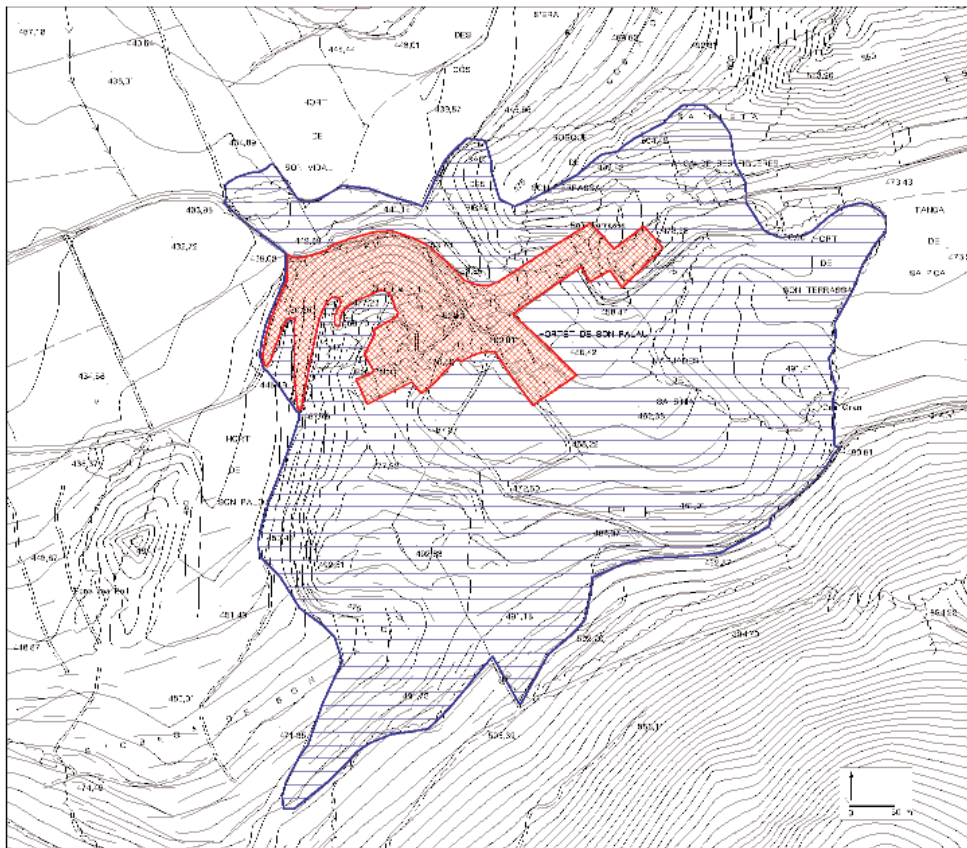
Tal i com ja s'ha indicat mé amunt, diversos elements situats dins la zona proposada com a conjunt històric i com a entorn de protecció foren inclosos dins el Catàleg municipal que fou començat a tramitar per l'ajuntament l'any 2004 (Ap. Inicial 12.01.2004). Malauradament, aquest instrument de planejament encara no ha vist acabada la seva tramitació.

- es Llevadossos
- Camí d'Orient a sa Plana
- Font d'Orient
- Molí d'Orient
- Sínia d'Orient
- Torrent d'Orient

També s'han de referenciar les fitxes de les possessions que contenen elements etnològics com:

- Son Palou, la tafona, l'era i l'aljub.
- Cals Reis, la tafona i l'aljub.
- Son Terrassa, especialment la tafona i el camí d'accés
- Completa la llista la casa de ses Alzines, dins el casc urbà d'Orient, que a la volada de la teulada presenta una única teula pintada on s'observa un cossioll i tres branques.

Annex 2: Planimetria



— 0 —

Num. 19775

Acord de la Comissió Insular d'Ordenació del Territori, Urbanisme i Patrimoni Històric, de data 15 de setembre de 2008, d'incoació de l'expedient de declaració com a Bé d'Interès Cultural, amb categoria de conjunt històric, a favor d'Orient (Bunyola).

A la reunió del proppassat 15 de setembre de 2008, la Comissió Insular d'Ordenació del Territori, Urbanisme i Patrimoni Històric, sobre l'expedient de referència va acordar el següent:

I. Incoar l'expedient de declaració com a Bé d'Interès Cultural, amb categoria de conjunt històric d'Orient (Bunyola), la descripció, la delimitació i l'entorn de protecció del qual figuren als informes tècnics del cap de secció de Béns Culturals i cap de secció d'Arquitectura de dia 1 de setembre de 2008, l'informe tècnic de l'arquitecta de data 27 d'agost de 2008, el tècnic de patrimoni etnològic de data 13 d'agost de 2008 i la tècnica arqueòloga de 27 d'agost de 2008, els quals s'adjunten i formen part integrant del present acord.

II. Suspènre la tramitació de les llicències municipals de parcel·lació, d'edificació o d'enderrocament en la zona afectada i, també, la suspensió dels efectes de les llicències ja concedides. Qualsevol obra que calgui realitzar en l'àmbit afectat per la incoació haurà de ser prèviament autoritzada per la Comissió Insular d'Ordenació del Territori, Urbanisme i Patrimoni Històric.

Aquesta suspensió dependrà de la resolució o de la caducitat del procediment.

Tot això de conformitat amb els punts 3 i 4 de l'article 8 de la Llei 12/1998, de 21 de desembre, del patrimoni històric de les Illes Balears.

L'acord de declaració s'haurà d'adoptar en el termini màxim de vint mesos comptadors des de la data d'iniciació del procediment, el qual caducarà si un cop transcorregut aquest termini se sol·licita s'arxivin les actuacions i si en els trenta dies següents no se'n dicta resolució. Caducat el procediment, no es podrà tornar a iniciar en els tres anys següents, llevat que ho demani el titular del bé, de conformitat amb l'article 10 punt 6 de la Llei 12/1998, de 21 de desembre PHIB.

Els efectes d'aquesta declaració són els que genèricament estableixen la Llei 12/1998 PHIB i la normativa concordant.

Tot plegat sense perjudici del tràmit d'audiència als interessats, inclòs l'Ajuntament de Bunyola, previst a l'article 9.3 de la LPHIB 12/1998, així com del període d'informació pública, i en definitiva, de la resolució de l'expedient.

III. Notificar aquesta resolució als interessats, a l'Ajuntament de Bunyola i al Govern de les Illes Balears.

IV. Publicar aquest acord d'incòcació al Butlletí Oficial de les Illes Balears, i en el Boletín Oficial del Estado i anotar-ho al Registre Insular de Béns d'Interès Cultural de Mallorca i comunicar-ho a la Comunitat Autònoma de les Illes Balears perquè procedeixi a la seva anotació al Registre de Béns d'Interès Cultural de les Illes Balears i a la vegada comuniqui al Registre General de Béns d'Interès Cultural de l'Estat les inscripcions i anotacions que es realitzin.

Tot això, de conformitat amb el que estableix l'article 7 i següents reguladors del procediment de declaració de béns d'interès cultural de la Llei 12/1998, de 21 de desembre, del patrimoni històric de les Illes Balears.

A més a més, sense perjudici del tràmit d'audiència als interessats, inclòs l'Ajuntament afectat, previst a l'article 9 de la Llei 12/1998, de 21 de desembre, així com del període d'informació pública, i en definitiva, de la resolució de l'expedient.

El trasllat d'aquest acord es fa a reserva de l'aprovació de l'Acta.

Palma, 8 d'octubre de 2008
El secretari delegat de la Comissió Insular
d'Ordenació del Territori, Urbanisme
i Patrimoni Històric

Miquel Barceló Llompart

Annex 1: (Es publica com a annex un extracte de l'informe tècnic del cap de secció de Béns Culturals i cap de secció d'Arquitectura de dia 1 de setembre de 2008. Els informes íntegres a què fa referència l'apartat I de l'acord d'incòcació, consten a l'expedient administratiu núm. 71/08. Aquest expedient es podrà consultar a les dependències del Servei de Patrimoni Històric (c/ General Riera, 113, 1er. 07010- Palma) per aquells interessats en el procediment i que acreditin aquesta condició, d'acord amb el que disposa l'art. 31 i ss. de la Llei 30/1992, de 26 de novembre, de règim jurídic de les administracions públiques i del procediment administratiu comú, modificada per la Llei 4/1999, de 13 de gener).

I.- Memòria històrica-descriptiva

El nucli d'Orient es troba ubicat a la vall homònima, situada al nord-est de Bunyola i el nord-oest d'Alaró, i limitada per tres alineacions muntanyoses que limiten amb Sóller, Escorca, Alaró i Santa Maria.

Orient, envoltat de muntanyes, es troba a una de les zones més fèrtils de Mallorca, la Vall d'Orient, formada per un costat pels massissos d'Alfàbia, l'Ofre i La Rateta i per l'altre, dels Penyals d'Honor i del Castell d'Alaró. Les cases de pedra i els carrers esglaonats són els seus trets principals.

La trama urbana està constituïda per un eix central que es desenvolupa en dues vies principals: un al llarg de la carretera de Bunyola a Alaró i l'altra en sentit perpendicular, que va des de la part més alta a la part més baixa del poble i està format pels carrers Sant Jordi i Camí de Sa Creu. La resta de carrers es caracteritzen per ser força estrets i empinats, la majoria d'ells peatonals, i conformant una estructura irregular i adaptada a la topografia. No s'observa en aquest entramat urbà, ni l'obertura de nous eixos, ni la presència d'operacions noves d'esponjament. Es tracta d'una estructura urbana que s'ha mantingut fins als nostres dies amb fortes reminiscències d'altres èpoques.

En general, la trama urbana d'Orient és la pròpia dels llogarets de la Serra, amb carrers estrets, amb pendent, molt d'ells empedrats i amb sèquies laterals que obliga a fer petits ponts davant els portals.

El teixit edilici està caracteritzat per un gran equilibri general gràcies a la presència d'una certa uniformitat en quant al tipus d'habitatges, de poques plantes, no trencat ni tant sols puntualment per cap edificació aliena. Se pot afirmar que el teixit construït presenta una homogeneïtat considerable.

Hi ha escassos edificis que sobresurtin de l'escala domèstica d'aquestes cases típiques del poble, però així i tot podríem assenyalar les possessions, l'església, la creu i els rentadors.

Com a molts de llogarets, Orient també té mostres d'arquitectura més benestant representada en les possessions de Son Terrassa, Son Palou (origen del poble) o Cals Reis.

En el punt més alt del poble, situat a 450 metres d'altura, s'hi troba l'església parroquial de Sant Jordi. La primera referència a aquest oratori és de 1346, tot i que l'edificació actual fou aixecada entre els mitjans del s. XVIII i 1813.

A la part baixa del nucli es conserven uns rentadors anomenats els llavadors. Mostren una porxada amb coberta de bigues noves i una gran pica central quadrada, restaurada. Al seu costat hi ha una creu de terme, anomenada creu dels Llavadossos, per trobar-se a prop dels rentadors.

Entre les cases particulars més destacades situades en el centre històric d'Orient, podem ressenyar:

-Can Rotger, Cal Bisbe Pasqual (antiga propietat del bisbe de Menorca Bartomeu Pasqual), Ca na Solera i Ses Ausines, situades al carrer Sant Jordi.

-Ca na Pulida, Sa Talaia i l'Escola d'Orient situades a la plaça de l'Església.

-Ca ses Caudes a la carretera d'Alaró.

-Casa del Mestre, Rectoria, i S'Hort de Son Palou, al carrer de la Creu.

El teixit rural. Es pot observar una forta vinculació del nucli urbà amb el territori i els condicionaments de la marcada topografia.

Els voltants rurals immediats es conserven quasi intactes i representa les terres de conreu dels seus habitants, tal com són l'Hort de Son Palou, situat al carrer de la creu o el petit alzinar situat a l'entrada del poble. Aquesta estreta relació entre el medi rural i el petit nucli, on les cases s'obrin al paisatge, com passa amb l'hort de Son Palou, li donen el seu significat de llogaret. Són destacables l'hort de Son Palou amb la seva panoràmica sobre Son Terrassa, el pomerar de Cal Reis i l'Alzinar de Son Palou amb el seu molí d'aigua i restes o l'alzinar de Son Terrassa.

Consultada la carta arqueològica, es localitzen com a més propers els següents jaciments:

- Es Pujol - restes talaiòtiques (jaciment 9/12)

- Son Palou / Forn de calç des Bosc- restes talaiòtiques (jaciment 9/13)

- Son Palou / Es Porxo des Porcs- restes talaiòtiques (jaciment 9/14)

- Es Tancat - restes mobles (jaciment 9/16)

- Sa Talaia de Cas Reis - possible fortificació (jaciment 9/17)

- Font de Sa Canaleta - qanat islàmic (jaciment 9/36)

Concretament dins l'entorn de protecció proposat pel Conjunt Històric es documenten 2 jaciments:

- Cals Reis - conjunt hidràulic islàmic (jaciment 9/18)

- Cals Reis - restes mobles (jaciment 9/19)

II.- Estat de conservació

L'estat de conservació de la tipologia urbana és molt bo. Es manté l'entramat urbà i el teixit edilici així com el parcel·lari que s'ha anat creant des de l'origen del poble. A tot això hi ajuda el fet que no hi ha hagut al llarg del temps cap intervenció urbanística que hagués desfigurat l'entramat primitiu del llogaret.

A l'actualitat, la majoria de les cases del nucli són segones residències i principalment en mans de propietaris estrangers.

III.- Descripció i justificació de la delimitació del bé i de l'entorn de protecció

a) Descripció i justificació de la delimitació del Conjunt Històric:

La delimitació del conjunt històric s'ha realitzat fent l'estudi dels aspectes físics, morfològics, estètics, tipològics, constructius, històrics, etc. de l'indret. Aquesta delimitació incorpora tot el nucli urbà, tal i com es mostra a l'annex gràfic de delimitació del conjunt històric.

S'ha inclòs dins la delimitació de conjunt tot el nucli urbà degut a que, de l'estudi realitzat de l'evolució històrica i urbanística, tal i com s'ha descrit, es tracta d'un nucli amb una lenta evolució urbanística i que en no ha estat objecte de cap creixement urbanístic en les darreres dècades. Tampoc ha estat objecte de cap intervenció important de reforma interior a nivell urbanístic. Per això, la situació que actualment ens trobam és una situació que podem considerar com a ja consolidada històricament i per això tot el nucli urbà s'ha considerat que hauria de gaudir de la condició de conjunt històric.

La zona inclosa dins la delimitació del conjunt històric abarca una superfície aproximada de 4,14 ha.

b) Descripció i justificació de la delimitació de l'entorn de protecció del

Conjunt Històric:

Per a aquesta delimitació, i tot recordant els preceptes que amb ella es pretenen salvaguardar, s'han tengut en compte la combinació d'una sèrie de criteris, aplicats de forma combinada:

1. Vinculació amb el propi bé i protecció física del mateix: El primer al que ha de respondre l'entorn de protecció d'un bé és a les característiques del propi bé, per això, cada entorn serà diferent i fet a mida ja que dependrà en primer lloc de les específiques característiques del bé en qüestió. En general, tota la zona immediata del conjunt es pot definir com a directament relacionada amb el mateix. Pel que respecta a la protecció, aquesta faria referència en primer terme a agressions directes com contaminació visual, acústica o en general ambiental del bé.

2. Estructura orgànica del territori i relació del bé amb aquest territori: S'ha de valorar si el propi bé està emmarcat en el que es podria considerar una 'unitat paisatgística'. D'aquest criteri en derivaria la consideració de la integració del bé en el paisatge. La singular característica d'aquest conjunt històric és que no limita amb zones urbanes sinó que, per l'escàs desenvolupament del nucli, en la majoria del seu perímetre limita directament amb el sòl rústic. Cal destacar, en aquest cas, que el nucli d'Orient gaudeix d'unes immediacions que en general es poden considerar bastant ben conservades paisatgísticament, on no s'observa cap actuació que resulti especialment distorsionadora.

3. Un criteri que aniria molt relacionat amb l'anterior és el de les necessitats de visualització i significació del conjunt històric. Es pot establir la següent classificació de les visuals:

- Visuals del conjunt històric: de tal manera que es pugui entendre el mateix, o alguna de les seves característiques més rellevants. En el cas d'aquest conjunt històric, i per la configuració topogràfica de la zona així com la situació de la carretera, es té una visió molt bona de tot el conjunt històric desde la carretera que condueix a Alaró. Desde allà tenim una panoràmica completa del conjunt, la qual es va transformant en perspectives parcials a mida que ens atracem al nucli urbà fins a arribar a una vista molt propera de les cases d'Orient desde el llindar de la possessió de Cals Reis. Altres perspectives del conjunt, ja més llunyanes, s'aconseguirien des d'alguna de les possessions del terme: Son Terrassa i Son Palou o des de les cotes altes de les muntanyes que l'envolten.

- Visuals i perspectives estètiques consolidades històricament i/o col·lectivament: es tracta d'aquelles visuals que ja s'han integrat a la idiosincràsia del lloc. Entre aquestes, i d'acord amb la forma d'estructuració de la ciutat des de l'origen i que ha perviscut fins als nostres dies estan les que s'obtenen des dels camins d'accés al nucli que, tal i com ja s'ha comentat, se caracteritzen per ser una visió total desde la carretera d'Alaró, la qual, a mida que es va apropant, va sectoritzant les visuals. Aquestes visuals, remarquen l'alt nivell d'integració del nucli urbà en la vall d'Orient. També resulten significatives visuals més properes, però que ja són interiors i per tant quedarien protegides per la pròpia delimitació del conjunt o del seu entorn més proper.

- Visuals des del conjunt històric: les més significatives precisament són les que abasten tota la vall voltant 360°. Aquest tipus de visuals però, s'han hagut de corregir pel criteri de proximitat que més endavant es citarà per tal de no estendre excessivament l'entorn.

4. Evolució històrica de l'entorn de protecció: Cal conèixer no tan sols l'evolució històrica del propi bé sinó també del que l'envolta. Veure si aquest manté característiques que resultessin definitòries en els moments que principalment marcaren el bé. En aquest cas, i més enllà del paisatge en general, totes les zones del voltant estan marcades per les terres de conreu i alzinars les quals han contribuït a configurar no tan sols la imatge sinó l'economia i per tant també la configuració social i en darrer extrem física de la zona i per tant també del conjunt.

5. Estat de conservació: Cal determinar d'aquest entorn, mantengui o no característiques originals o primigènies, quin grau de conservació presenta, i si a més, el grau de conservació d'aquest entorn pot afectar d'alguna manera el propi bé. En general, l'estat de conservació de l'entorn de protecció és bastant correcta i a nivell paisatgístic, ens trobam en un entorn que se podria qualificar com d'elevades qualitats ambientals.

6. Normativa urbanística vigent: Tal i com ja s'ha introduït més amunt, tot el sòl urbà del nucli d'Orient resta a l'actualitat envoltat per una zona de ARIP, ARIP boscos i AANP. Tenint en compte la normativa que regula actualment les intervencions en aquestes zones, les actuacions en elles han quedat, a través de les mateixes, altament limitades.

7. Criteri de proximitat: Aquest criteri s'ha utilitzat per tal d'equilibrar els més amunt assenyalats. Veient la protecció ja existent degut a legislació urbanística i de protecció del medi ambient, s'aplica el criteri de proximitat per tal de compensar els criteris anteriors i de no delimitar un entorn excessivament ampli ja que, tot i que pugui semblar paradoxal, això podria arribar a anar en contra de la protecció del propi bé.

Tenint en compte totes les consideracions citades, se proposa la delimitació de l'entorn de protecció del conjunt històric que figura com a annex i que abarca una superfície aproximada d'unes 28,76 ha.

IV.- Principals directrius d'intervenció i mesures de protecció per al conjunt històric i el seu entorn de protecció.

a. Conjunt històric

Establir les directrius d'intervenció i mesures de protecció d'un conjunt històric i del seu entorn de protecció resulta complex. Hi ha però una sèrie de directrius bàsiques, encaminades a protegir aquelles característiques i valors que han estat exposats a la memòria que figura en aquest informe i que són les principals que en motiven la seva declaració.

Un dels preceptes bàsics i evidents és que s'han de conservar les característiques tipològiques del bé, tant en els aspectes urbanístics com arquitectònics i ambientals. (art. 41.2.a: es mantindrà l'estructura urbana i arquitectònica del conjunt i les característiques generals de l'ambient i de la silueta paisatgística...).

Aquesta conservació tipològica hauria d'arribar també a la conservació a nivell de tipologia estructural de les edificacions, tècniques i materials de construcció tradicionals. En aquest sentit, s'haurà d'entendre com a norma general que els immobles tinguin com a màxim planta baixa i planta pis, tret d'algunes excepcions ja existents.

S'haurà de preservar la forma singular d'implantar les edificacions en els solars i permetre la pervivència dels espais de transició entre la via pública i les zones privades, les carreres o clastres obertes.

S'ha de procurar corregir aquells elements que resultin dissonants amb l'entorn.

També són importants els aspectes de contemplació d'aquest conjunt, en aquest sentit l'art. 41.2.b i c assenyalen que es prohibirà la col·locació d'elements i instal·lacions que impliquin una ruptura de l'estructura o la composició de la façana, o que impliquin perjudici per a la contemplació i el gaudi ambiental de l'entorn, així com la col·locació d'anuncis i rètols publicitaris que atemptin contra els valors estètics. En aquest cas s'hauran de preservar també les possibilitats de contemplació des del conjunt cap a l'entorn rural que l'envolta.

Entorn de protecció

Les motivacions assenyalades a l'apartat de justificació de delimitació d'aquest entorn comencen a indicar cap on han d'estar dirigides les mesures encaminades a la seva protecció. En primer lloc creim que una de les funcions fonamentals d'aquest entorn de protecció és la preservació del paisatge més proper que fa d'entorn del conjunt històric. Ja que el paisatge fa de suport i caracteritza tan singularment aquest conjunt, la seva preservació des d'un punt de vista integral potser sigui la millor preservació per al conjunt, després de la preservació d'ell mateix. Aquesta preservació integral hauria de comprendre no tan sols la preservació de les visuals, sinó que hauria de procurar que continués la relació harmònica establerta i mantinguda durant segles entre la zona urbana i la zona natural, el conjunt històric i l'espai en la que se situa.

En aquest cas concret, el nucli d'Orient està envoltat de terrenys que presenten un bon grau de conservació i han estat poc afectats per la construcció de noves edificacions a sòl rústic. S'haurà de preservar aquesta condició.

La llei 12/98 tracta el tema dels criteris d'intervenció en els entorns de protecció dels béns d'interès cultural en el seu art. 41.3, assenyalant que el volum, la tipologia, la morfologia i el cromatisme de les intervencions en els entorns de protecció d'aquests béns no podran alterar el caràcter arquitectònic i paisatgístic de l'àrea ni pertorbar la visualització del bé. Així mateix, es prohibirà qualsevol moviment de terres que comporti una alteració greu de la geomorfologia i la topografia del territori i qualsevol abocament d'escombraries, runes o deixalles.

Les directrius de d'intervenció del patrimoni etnològic van encaminades a la conservació i recuperació d'aquests elements dispersos. És especialment necessari l'aixecament dels marges esbaldregats, així com garantir una correcta intervenció als elements etnològics de les possessions (tafonos i aljubs). Les fonts, els torrents i les canalitzacions únicament necessiten actuacions de neteja, mentre que la sinya necessita recuperar la maquinària.

Cas apart és el del molí d'Orient, en molt mal estat, però que per la seva situació vora la carretera presenta unes possibilitats didàctiques molt elevades. La seva recuperació i posada en valor, juntament amb la recuperació d'altres elements hidràulics (pedres passadores, la sinya, la font i el qanat, les síquies, els rentadors, el safareig i algun aljub), possibilitarien la creació d'un petit itinerari sobre l'ús de l'aigua.

De forma general es poden establir una sèrie de recomanacions alhora de preservar i llegar els béns del patrimoni arqueològic a futurs. En el cas de l'arqueologia es tractaria de desenvolupar programes d'investigació adreçats a millorar el coneixement dels elements en particular i de l'àrea en general. A partir d'aquestes primeres intervencions proposar projectes de restauració i posada en valor.

En qualsevol cas s'hauran d'establir les mesures necessàries i els procediments administratius que marca la llei per definir els entorns de protecció i evitar l'afectació sobre els béns arqueològics.

b. Planejament urbanístic municipal

La legislació vigent assenyalava uns preceptes concrets en relació al planejament urbanístic per a la preservació dels conjunts històrics:

- En l'art. 36, després de recordar que la declaració d'un immoble com a BIC vincularà els plans i normes urbanístiques que l'afectin, assenyalava que en el cas d'un conjunt històric, entre d'altres, serà necessari elaborar, per part de l'ajuntament, 'un pla especial de protecció o un instrument urbanístic de protecció, o adequar-ne un de vigent', que compleixi les exigències de la llei.

- En l'art. 37 assenyalava que mentre no s'hagi aprovat definitivament aquesta normativa urbanística de protecció, 'per a la concessió de llicències o l'execució de les atorgades abans d'iniciar-se l'expedient de declaració, serà necessària l'autorització de la Comissió Insular del Patrimoni Històric, i en tot cas, no es permetran alineacions noves, alteracions de l'edificabilitat, parcel·lacions ni agregacions'. Una vegada aprovada definitivament aquesta normativa, els ajuntaments seran competents per autoritzar directament les obres que desenvolupin el planejament aprovat (excepte quan es tracti de monuments, zona arqueològica o zona paleontològica) i hauran de comunicar a la Comissió, en el termini màxim de 10 dies, les autoritzacions i llicències concedides.

- En l'art 39 fa referència als plans urbanístics dels conjunts històrics, assenyalant quins són els preceptes bàsics a incorporar:

- catalogació, tant si són immobles edificats com espais lliures interiors o exteriors, dels elements que formen part del conjunt, les estructures significatives i els components naturals de cada element i el seu entorn, dispensant una protecció integral als immobles declarats BIC i per a la resta un règim adequat i especial de protecció per a cada cas.

- Les remodelacions urbanes només es permetran excepcionalment quan impliquin una millora de l'entorn territorial o urbà i contribueixin a la conservació general del conjunt.

- S'haurà de mantenir l'estructura urbana i arquitectònica, com també les característiques generals de l'ambient. Les substitucions d'immobles seran excepcionals i només si han de contribuir a la conservació general del conjunt. Es mantindran les alineacions urbanes existents.

c. Demés articles

A part dels citats, hi ha a més tota una sèrie d'articles de la llei 12/98, del patrimoni històric de les Illes Balears, que també són d'aplicació: article 2 (col·laboració entre les administracions públiques), 3 (col·laboració del particulars), 22 (protecció generals dels béns del patrimoni històric), 23 (protecció de béns immobles), 24 (suspensió d'obres), 26 (deure de conservació de béns culturals i catalogats), 27 (incompliment dels deures de conservació), 28 (reparació de danys), 29 (informes i autoritzacions), 36 (planejament urbanístic), 37 (autorització d'obres), 38 (instruments d'ordenació urbanística i mesures de protecció), 39 (plans urbanístics de conjunts històrics), 40 (licències), 41 (criteris d'intervenció), i tot allò resulti d'aplicació del títol III (patrimoni arqueològic i paleontològic).

V.- Altres figures de protecció actualment existents

Tal i com ja s'ha exposat més amunt, a la zona proposada com a entorn de protecció s'hi situen dos elements inclosos dins la carta arqueològica i que gaudeixen de la condició de BIC:

- Cals Reis - conjunt hidràulic islàmic (jaciment 9/18)
- Cals Reis - restes mobles (jaciment 9/19)

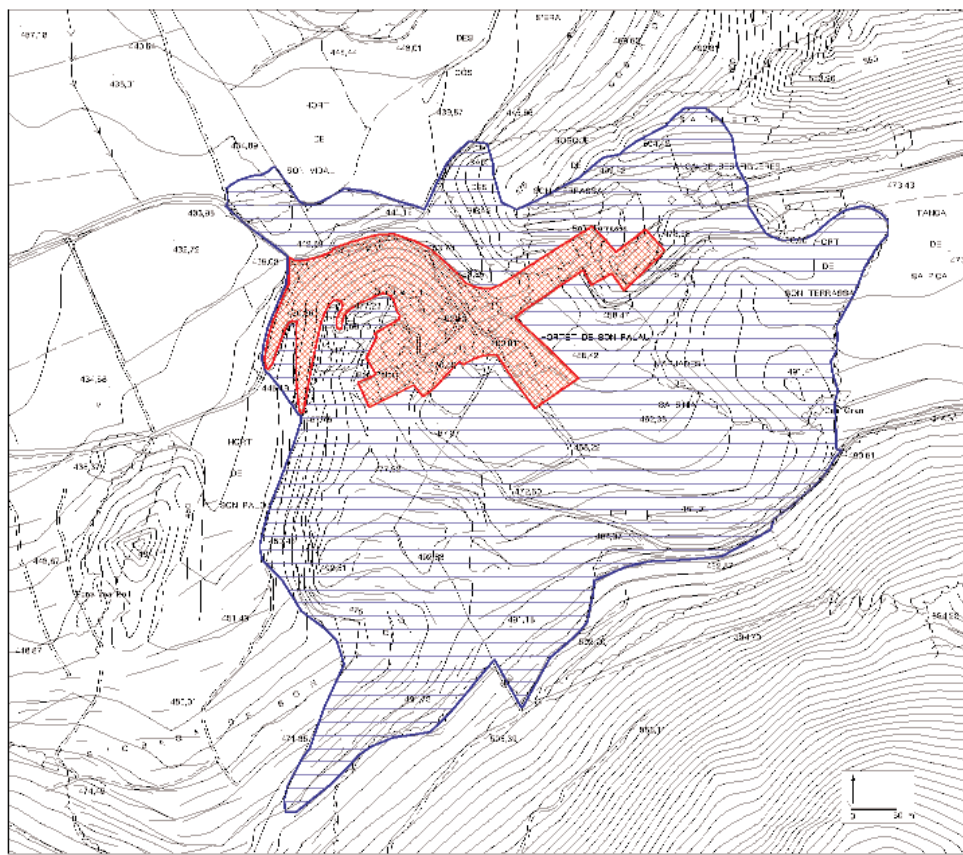
Tal i com ja s'ha indicat més amunt, diversos elements situats dins la zona proposada com a conjunt històric i com a entorn de protecció foren inclosos dins el Catàleg municipal que fou començat a tramitar per l'ajuntament l'any 2004 (Ap. Inicial 12.01.2004). Malauradament, aquest instrument de planejament encara no ha vist acabada la seva tramitació.

- es Llevadossos
- Camí d'Orient a sa Plana
- Font d'Orient
- Molí d'Orient
- Sínia d'Orient
- Torrent d'Orient

També s'han de referenciar les fitxes de les possessions que contenen elements etnològics com:

- Son Palou, la tafona, l'era i l'aljub.
- Cals Reis, la tafona i l'aljub.
- Son Terrassa, especialment la tafona i el camí d'accés
- Completa la llista la casa de ses Alzines, dins el casc urbà d'Orient, que a la volada de la teulada presenta una única teula pintada on s'observa un cossioli i tres branques.

Annex 2: Planimetria



— 0 —

Num. 19776

Publicació de subvencions nominatives del Departament de Cultura i Patrimoni concedides durant els mesos de setembre i octubre de 2008.

En compliment del que disposa l'article 9 del Reglament de subvencions i ajudes econòmiques del Consell Insular de Mallorca (BOIB núm. 132 de 3/11/2001) i la Llei 38/2003, de 17 de novembre, general de subvencions article 18 (BOE núm.23, de 24/11/2003), es publiquen les subvencions nominatives corresponents als mesos de setembre i octubre de l'any 2008, sense convocatòria pública prèvia, de la Direcció Insular de Patrimoni Històric del Departament de Cultura i Patrimoni.

Entitat beneficiària	Quantia
UIB	...3.000,00 €
Ajuntament de Manacor	24.000,00 €
Ajuntament d'Escorca	6.000,00€
Ajuntament de Felanitx	6.000,00€
Ajuntament d'Artà	12.000,00€
Societat d'Història Natural	6.000,00€

Palma, 7 d'octubre de 2008

El secretari tècnic del Departament de Cultura i Patrimoni
Joan Serra Mercadal

— 0 —

Num. 19791

Delegació de competències de la Secretaria General

La presidenta del Consell de Mallorca en data de 14 d'octubre de 2008 ha dictat la següent resolució:
'Atès que per decret de dia 26 de juliol de 2007 es va fer extensiva la delegació de competències de la Secretaria General, efectuada per decret d'aquesta Presidència de dia 12 de juliol de 2007 (BOIB núm. 112, de 21 de juliol), a favor de la persona que ocupa el lloc de treball de Tècnic d'Administració General del Departament d'Economia i Turisme.

Vist l'escrit de la consellera executiva del Departament d'Economia i Turisme en el qual assenyalava que s'ha ocupat, en comissió de serveis, el lloc de treball de cap de secció del Departament d'Economia i Turisme.

Ateses les circumstàncies exposades per la consellera executiva del Departament d'Economia i Turisme.