

A



Autor	Ariadna Miquel Amengual	
Emplaçament	Santa Eulària, Eivissa.	
Escola	Escola Tècnica Superior d'Arquitectura de Barcelona	Ay/ entrega 2003
Tutor	-	
Tribunal	Manuel de Solà-Morales, Victor Rahola, Alun Gimero, José García Navas.	

50

E | El projecte posa a prova la normativa de la parcel·la mínima edificable en el territori agrícola que dicta el planejament. Es tracta de fer una hipòtesi de màxims, d'imaginar la millor forma de colonització del territori sense malversar l'estructura agrícola del paisatge. Deixar caure una retícula sobre el territori i assajar el teixit resultant.

La voluntat del projecte és garantir i fomentar la convivència de l'agricultura i la creixent demanda de residència a la vall de Santa Eulària.

Es proposa la densificació de l'edificació en els nusos, alliberant el màxim d'espai lliure, don en resulten nous densitats, nous nuclis d'activitat, que fan compatible l'activitat residencial i l'agrícola.

Aquesta malla desada sobre el terreny es deforma i s'adapta al territori seguint les lleis que el configuren: la topografia, els camins, l'aigua, la vegetació...

Un cop desgranada i assimilada la complexitat i l'estructura d'aquests elements, la proposta intenta resoldre de forma homologa les relacions que es creen entre ells: l'edificació i els murs, la vegetació i la topografia, els camins i l'aigua, i l'agregació volumètrica de la típica casa eivissenca, fet que obliga a assajar i comprovar les solucions a diversos nivells i escales.

Els nuclis, la vegetació en alçada, els murs i les construccions derivades de la producció agrària es col·loquen en franges a la mateixa cota, formalitzant unes bandes denses que provoquen un relleu construït. Sumat als camins, conforma una xarxa visible i reconeixible.

La proposta queda travada finalment pel recorregut verd que acompanya al riu i relliga els dos entramats parcel·laris.

R

La parcel·la mínima a examen

Parc agorresidencial a Santa Eulària



51

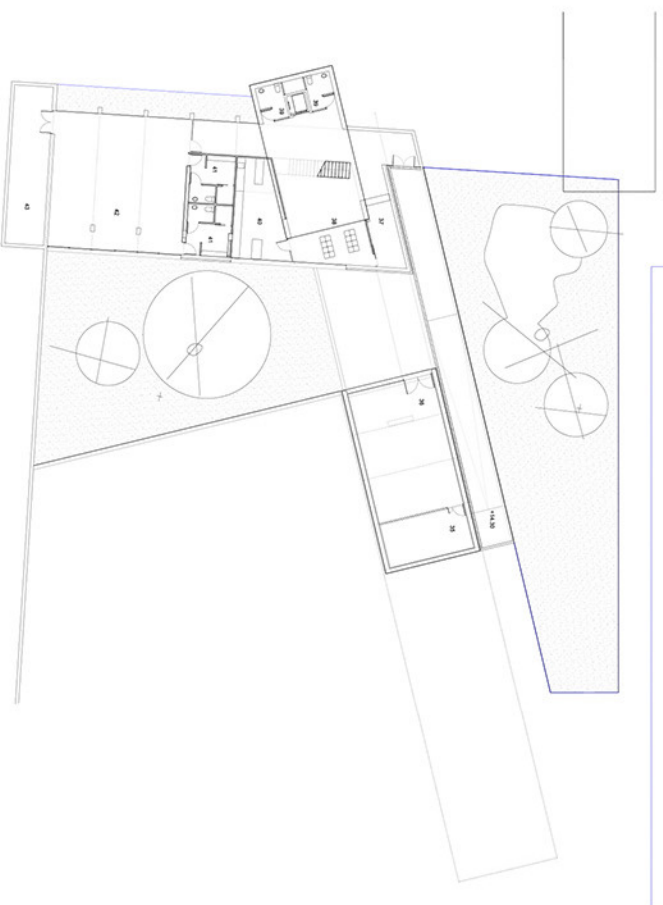
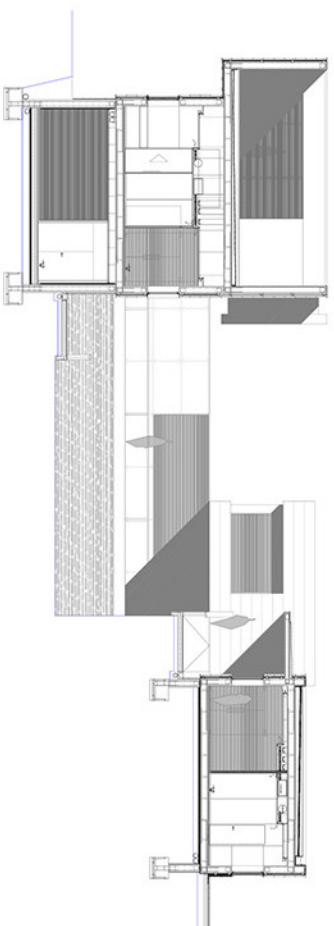




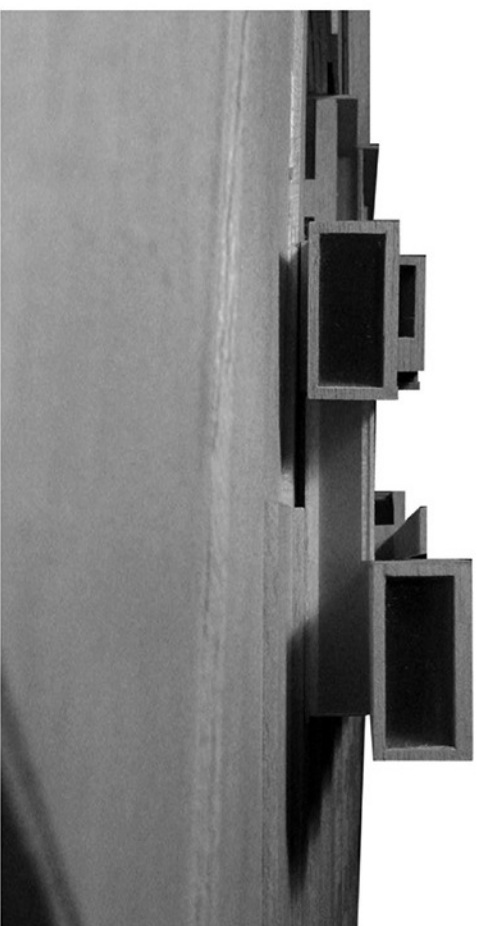
66

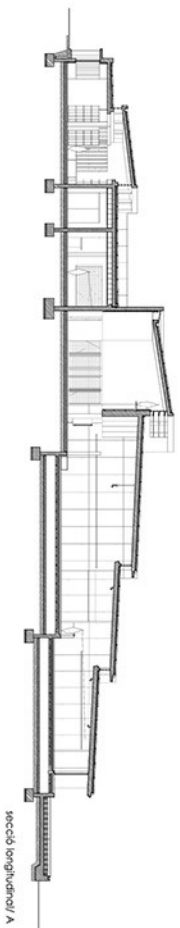
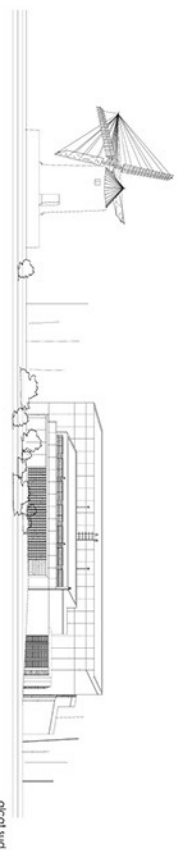


67

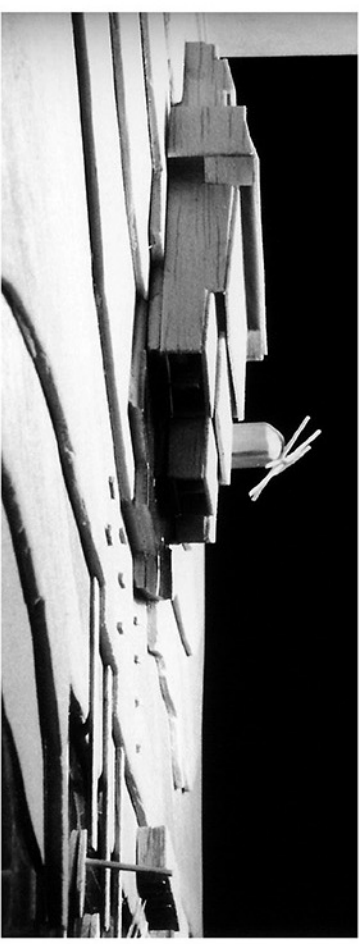
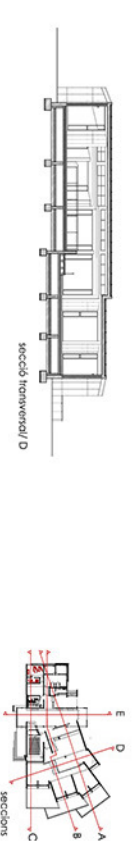
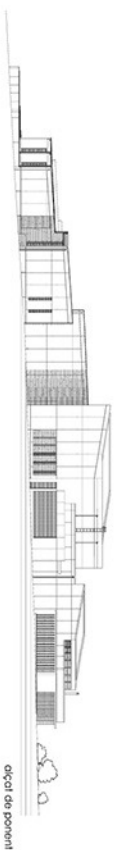
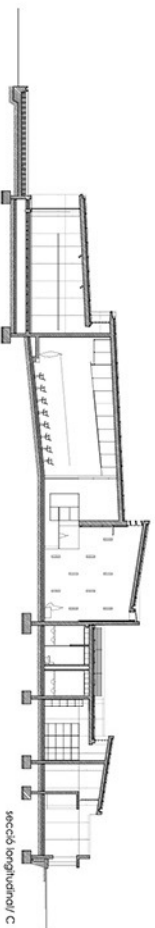


PLANALCORN 1/200

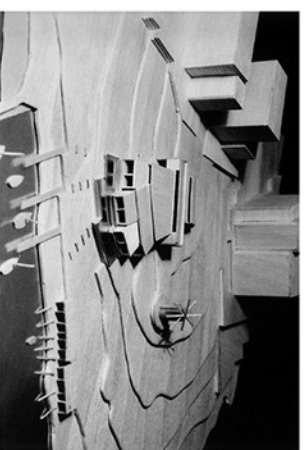
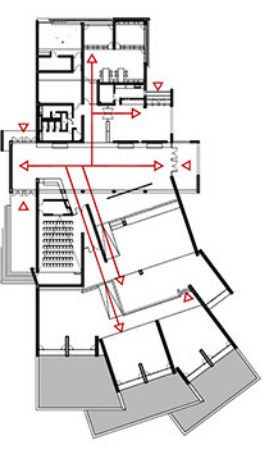




84



85



Utopies i arquitectura

PFC's a Eivissa i Formentera

introducció

Ibiza, metròpolis alternativa

Manuel de Solá



Utopies i arquitectura

PFC's a Eivissa i Formentera

introducció
Ibiza, metròpolis alternativa
Manual de solà





1 2

dad fragmentada, dividida en tres grandes grupos (isleños emriquecidos, inmigrantes trabajadores y visitantes de todas clases) que poca relación tienen y quieren tener entre sí. Solo les une la mecánica del dinero, y también la referencia común al paisaje mítico de la isla, que es consumido tan a fondo como es posible.

La economía de la isla depende totalmente del turismo, pero ello no se considera un factor homogenizador. El turismo busca parcelas en el campo y hoteles en la playa, rehabilitación de las mansiones en Dalt Vila y amarres de barcos en el club Náutico, noches de discoteca y fines de semana de alquiler en casa rurales... Pero a todos les hacen falta los aeropuertos, coches y gasolineras, restaurantes y tiendas, promotores y notarios, camareros y camareras, albaniles y electricistas, centros comerciales, escuelas y supermercados...

En un espacio tan pequeño, la coexistencia de tanta variedad se hace evidente, y el sueño de una ruralidad amable y de una costa solitaria es solo la chispa de un deseo no conseguido, pero tan poco decepcionado.

El territorio, eterno colchón que soporta tanto las enfermedades como los placeres, reclama quizá, ser mirado con ojos de colchoner. Es decir, con una mirada de respeto hacia su propia transformación, que sin duda ha de ser radical y traumática, pero que no puede ser decidida solamente desde la lógica del beneficio, o del turismo, ni tan solo desde la funcionalidad que éstos necesitan (la descongestión circulatoria, la conservación de los monumentos, la defensa de los espacios naturales, el ensanche de los núcleos urbanos, los nuevos equipamientos de toda clase). Antes que

todo esto es necesaria una interpretación propiamente territorial del territorio. Hace falta una visión convencida y arriesgada de las posibilidades que ofrecen los propios componentes del territorio (en términos de interdependencia y de conexión, de calificación del paisaje y de disfrute) y que son más amplias y diversas que las que está haciendo la actual ocupación miope.

Es esta mirada, específicamente territorial, la que hemos querido despertar en este estudio. Así, al analizar las estrategias generales de actuación de la isla hemos partido de tres alternativas básicas: la concentración en el modelo radial de infraestructuras desde Ibiza a San Antonio, y a San José, y a Santa Eulalia, o un nuevo modelo de estructura insular interior en espina (desde el eje de Ibiza-San Antonio) o en anillo (dando la vuelta al macizo del Puig Gros), en contra de un modelo racionalizado y jerarquizado de urbanización difusa total.

A partir de esta discusión, las propuestas se han concentrado en cuatro temas principales:

1. Estructuración por medio de ejes: complementando la reflexión sobre el modelo de los grandes sistemas de infraestructuras, se ha hecho una propuesta del Camino turístico desde la playa de Bossa hasta Santa Eulalia. Se trata de un "eje blando" pero con el gran interés de proponerse precisamente a través de la zona de la isla más densa turística y urbanamente hablando, y por tanto, de entenderse no solo como una defensa ambientalista y minoritaria, sino también como una aportación de mejora y de reinterpretación.

1 3